




# Dell™ Latitude™ E6500 Manual de service

<a href="#">Depanarea</a>
<a href="#">Înainte de a lucra la computerul dumneavoastră</a>
<a href="#">Ansamblu bază</a>
<a href="#">Capacele balamalelor</a>
<a href="#">Unitatea hard disk</a>
<a href="#">Carduri WLAN/WiMax</a>
<a href="#">Card WWAN</a>
<a href="#">Carduri WPAN/UWB</a>
<a href="#">Modulele Flash Cache</a>
<a href="#">Ventilator</a>
<a href="#">Ansamblu de răcire termică pentru procesor</a>
<a href="#">Modulul procesorului</a>
<a href="#">Memorie</a>
<a href="#">Baterie rotundă</a>
<a href="#">Unitate optică</a>
<a href="#">Capac LED</a>
<a href="#">Tastatură</a>
<a href="#">Carcasă pentru boxa din dreapta și cititorul de amprente</a>
<a href="#">Ansamblu zonă de sprijin pentru mâini</a>
<a href="#">Colivia pentru carduri</a>
<a href="#">Ansamblul plăcii de sistem</a>
<a href="#">Card de extensie I/O</a>
<a href="#">Modem</a>
<a href="#">Modul alimentare c.c.</a>
<a href="#">Afisaj</a>
<a href="#">Reprogramare BIOS</a>

## Note, Anunțuri și Avertismente

-  **NOTĂ:** O NOTĂ indică informații importante care vă ajută să utilizați mai bine computerul dumneavoastră.
-  **ANUNȚ:** Un ANUNȚ indică o deteriorare potențială a hardware-ului sau pierdere de date și vă comunică cum să evitați problema.
-  **AVERTISMENT:** Un AVERTISMENT indică daune potențiale pentru bunuri, daune corporale sau decesul.

Dacă ați achiziționat un computer DELL™ Seria n, orice referințe din prezentul document la sistemele de operare Microsoft® Windows® nu sunt aplicabile.

Informațiile din acest document pot fi modificate fără notificare.  
© 2008-2009 Dell Inc. Toate drepturile rezervate.

Este strict interzisă reproducerea sub orice formă fără autorizația scrisă a Dell Inc.

Mărcile comerciale utilizate în acest text: *Dell*, logo-ul *DELL* și *Latitude* sunt mărci înregistrate ale Dell Inc.; *Microsoft*, *Windows*, *Windows Vista* și logo-ul butonului de *Start Windows* sunt mărci comerciale sau mărci comerciale înregistrate ale Microsoft Corporation în Statele Unite și/sau în alte țări; *Bluetooth* este marcă comercială înregistrată a Bluetooth SIG Inc.

Alte mărci comerciale și denumiri comerciale pot fi utilizate în acest document pentru referire la entitățile care au drepturi asupra mărcilor și denumirilor sau la produsele acestora. Dell Inc. neagă orice interes de proprietate asupra mărcilor comerciale și denumirilor comerciale cu excepția celor care îi aparțin.

Model PP30L

Septembrie 2009 Rev. A02

[Înapoi la Cuprins](#)

## Ansamblu bază

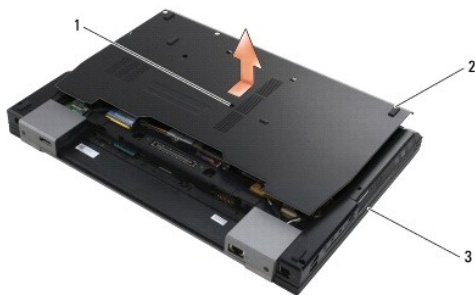
Dell™ Latitude™ E6500 Manual de service

- [Scoaterea părții inferioare a ansamblului bazei](#)
- [Remontarea părții inferioare a ansamblului bazei](#)
- [Scoaterea ansamblului bazei](#)
- [Remontarea ansamblului bazei](#)

Înainte de a efectua lucrări în interiorul computerului, citiți instrucțiunile de siguranță livrate împreună cu computerul. Pentru informații suplimentare despre cele mai bune practici privind siguranța, consultați pagina de start pentru conformitatea cu reglementările pe site-ul [www.dell.com](http://www.dell.com) la adresa următoare: [www.dell.com/regulatory\\_compliance](http://www.dell.com/regulatory_compliance).

### Scoaterea părții inferioare a ansamblului bazei

1. Urmați procedurile din [Înainte de a lucra la computerul dumneavoastră](#).
2. Închideți afișajul și întoarceți computerul.
3. Deșurubați șurubul îngropat M2,5 x 5-mm.
4. Utilizând picioarele de cauciuc pentru acționare, glisați partea inferioară a ansamblului bazei, apoi ridicați-o pentru a o scoate.



1	șurub îngropat M2,5 x 5-mm	2	picioare de cauciuc
3	partea inferioară a ansamblului bazei		

### Remontarea părții inferioare a ansamblului bazei

1. Glisați partea inferioară a ansamblului bazei în poziție.
2. Remontați șurubul îngropat M2,5 x 5-mm.

### Scoaterea ansamblului bazei

1. Urmați procedurile din [Înainte de a lucra la computerul dumneavoastră](#).
2. Scoateți partea inferioară a ansamblului bazei (consultați [Scoaterea părții inferioare a ansamblului bazei](#)).
3. Scoateți placa de sistem (consultați [Scoaterea ansamblului plăcii de sistem](#)).

### Remontarea ansamblului bazei

1. Remontați placa de sistem (consultați [Remontarea ansamblului plăcii de sistem](#)).

2. Remontați partea inferioară a ansamblului bazei (consultați [Remontarea părții inferioare a ansamblului bazei](#)).

---

[Înapoi la Cuprins](#)

[Înapoi la Cuprins](#)

# Înainte de a lucra la computerul dumneavoastră

Dell™ Latitude™ E6500 Manual de service

- [Instrumente recomandate](#)
- [Ce trebuie să știți pentru siguranța dumneavoastră](#)
- [Scoaterea bateriei](#)
- [Remontarea bateriei](#)

Acest document oferă proceduri pentru îndepărtarea și instalarea componentelor în computerul dumneavoastră. Dacă nu este prevăzut altceva, fiecare procedură presupune că:

- 1 Ați efectuat pașii din [Înainte de a lucra la computerul dumneavoastră](#).
- 1 Ați citit informațiile de siguranță livrate împreună cu computerul. Pentru informații suplimentare despre cele mai bune practici privind siguranța, consultați pagina de start pentru conformitatea cu reglementările pe site-ul [www.dell.com](http://www.dell.com) la adresa următoare: [www.dell.com/regulatory\\_compliance](http://www.dell.com/regulatory_compliance).
- 1 Când înlocuiți o componentă, ați îndepărtat deja originalul, dacă a fost instalat.

 **NOTĂ:** Culoarea computerului dumneavoastră și anumite componente ale sistemului pot diferi față de cum se arată în document.

## Instrumente recomandate

Procedurile din acest document pot necesita următoarele instrumente:

- 1 Șurubelniță mică cu vârful lat
- 1 Șurubelniță Phillips
- 1 Știft de plastic mic
- 1 Actualizare Flash BIOS (consultați site-ul Web de asistență Dell la [support.dell.com](http://support.dell.com))

## Ce trebuie să știți pentru siguranța dumneavoastră

Utilizați următoarele instrucțiuni de siguranță pentru a vă proteja computerul de eventualele deteriorări și a vă asigura siguranța personală.



Înainte de a efectua lucrări în interiorul computerului, citiți instrucțiunile de siguranță livrate împreună cu computerul. Pentru informații suplimentare despre cele mai bune practici privind siguranța, consultați pagina de start pentru conformitatea cu reglementările pe site-ul [www.dell.com](http://www.dell.com) la adresa următoare: [www.dell.com/regulatory\\_compliance](http://www.dell.com/regulatory_compliance).


- ➡ **ANUNȚ:** Multe reparații pot fi efectuate numai de către un tehnician de service autorizat. Puteți efectua numai depanarea și reparațiile simple autorizate prin documentația produsului sau indicate de echipa de service și asistență prin telefon sau online. Deteriorarea cauzată de operații de service neautorizate de Dell nu este acoperită de garanție. Citiți și respectați instrucțiunile de siguranță livrate împreună cu produsul.
- ➡ **ANUNȚ:** Pentru a evita descărcarea electrostatică, conectați-vă la împământare utilizând o brățară antistatică sau atingând periodic o suprafață metalică nevopsită, cum ar fi un conector de pe partea din spate a computerului.
- ➡ **ANUNȚ:** Manipulați componentele și cardurile cu grijă. Nu atingeți componentele sau contactele de pe un card. Prindeți un card de margine sau de suportul său metalic. Prindeți o componentă, cum ar fi un procesor, de marginile acestuia, nu de pini.
- ➡ **ANUNȚ:** Atunci când deconectați un cablu, trageți de conectorul cablului sau de bucla pentru eliberarea tensiunii, nu de cablul propriu-zis. Pentru conectorii de cablu cu lamele de fixare, apăsați spre interior pe lamelele de blocare pentru a elibera conectorul. Atunci când conectați un cablu, asigurați-vă de orientarea și alinierea corectă a conectorilor pentru a evita deteriorarea conectorului și/sau a pinilor conectorului.

1. Asigurați-vă că suprafața de lucru este plană și curată pentru a preveni zgărirea capacului computerului.

2. Închideți computerul.

1 În Windows XP, faceți clic pe **Start** → **Închidere** → **Închidere**.

1 În Windows Vista, faceți clic pe **Start** , faceți clic pe pictograma săgeată , apoi faceți clic pe **Închidere** pentru a închide computerul.

 **NOTĂ:** Asigurați-vă că ați închis computerul și că acesta nu este într-un mod de gestionare a alimentării. Dacă nu puteți închide computerul utilizând sistemul de operare, apăsați și țineți apăsat pe butonul de alimentare pentru 4 secunde.

3. Deconectați computerul și toate dispozitivele atașate de la prizele lor electrice.

➡ **ANUNȚ:** Pentru a deconecta un cablu de rețea, întâi decuplați cablul de la computer și apoi decuplați-l de la conectorul de perete al rețelei.

4. Deconectați orice cabluri de telefon sau de rețea de la computer.

5. Scoateți orice carduri instalate.

**ANUNȚ:** Pentru a preveni deteriorarea plăcii de sistem, trebuie să scoateți bateria din bay-ul pentru baterie înainte de a depana computerul.

**NOTĂ:** Pentru a evita deteriorarea computerului, utilizați numai baterii concepute pentru acest model de computer Dell. Nu utilizați baterii concepute pentru alte computere Dell.

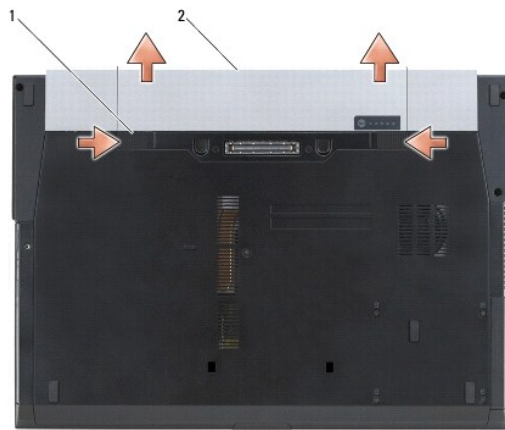
6. Întoarceți computerul invers.

---

## Scoaterea bateriei

1. Glisați dispozitivul de eliberare a bateriei în poziția deschisă. (Dispozitivele se blochează în poziție).

2. Apucați bateria și glisați-o în afara bay-ului pentru baterie.



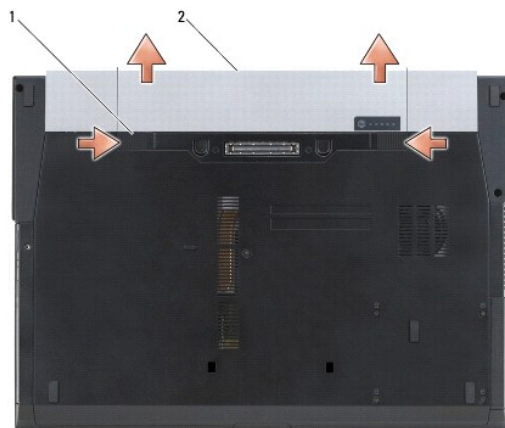
1 dispozitive de eliberare baterie (2) 2 baterie

3. Întoarceți computerul cu partea superioară în sus, deschideți afișajul și apăsați pe butonul de alimentare pentru a conecta placa de sistem la împământare.

---

## Remontarea bateriei

Pentru a înlocui bateria, glisați bateria nouă în bay-ul bateriei până când aceasta se fixează în poziție.



1 dispozitive de eliberare baterie (2) 2 baterie

Întoarceți computerul cu partea superioară în sus, deschideți afișajul și apăsați pe butonul de alimentare pentru a conecta placa de sistem la împământare.

---

[Înapoi la Cuprins](#)

[Înapoi la Cuprins](#)

## Reprogramare BIOS

Dell™ Latitude™ E6500 Manual de service

- [Reprogramare BIOS de pe un CD](#)
- [Reprogramarea BIOS de pe hard disk](#)

Dacă placa de sistem nouă este livrată cu un CD cu programul de actualizare BIOS, reprogramați sistemul BIOS de pe CD. Dacă nu aveți un CD cu programul de actualizare BIOS, reprogramați sistemul BIOS de pe unitatea hard disk.

---

### Reprogramare BIOS de pe un CD

➡ **ANUNȚ:** Conectați adaptorul de c.c. la o sursă de alimentare funcțională pentru prevenirea pierderii alimentării. În caz contrar, sistemul se poate deteriora.

1. Asigurați-vă că adaptorul de c.c. este conectat și că bateria principală este instalată corect.
2. Apăsăți pe <F12> înainte de introducerea CD-ului cu programul de actualizare BIOS, astfel încât să configurați computerul să pornească de pe CD numai o singură dată. În caz contrar, trebuie să accesați programul de configurare a sistemului pentru a schimba ordinea implicită de pornire.
3. Introduceți CD-ul cu programul de actualizare BIOS și porniți computerul.

➡ **ANUNȚ:** Nu întrerupeți acest proces după ce începe. În caz contrar, sistemul se poate deteriora.

Urmați instrucțiunile care apar pe ecran. Computerul continuă să pornească și actualizează noul sistem BIOS. Când actualizarea este completă, computerul repornește automat.

4. Scoateți CD-ul cu programul de actualizare BIOS din unitate.
- 

### Reprogramarea BIOS de pe hard disk

➡ **ANUNȚ:** Conectați adaptorul de c.c. la o sursă de alimentare funcțională pentru prevenirea pierderii alimentării. În caz contrar, sistemul se poate deteriora.

1. Asigurați-vă că adaptorul de c.c. este conectat, că bateria principală este instalată corect și că ați atașat un cablu de rețea.
2. Porniți computerul.
3. Localizați ultimul fișier de actualizare BIOS pentru computerul dumneavoastră la [support.dell.com](http://support.dell.com).
4. Faceți clic pe **Download Now** (Descarcă acum) pentru a descărca fișierul.
5. Dacă apare fereastra **Export Compliance Disclaimer** (Declarație de limitare a răspunderii privind conformitatea exporturilor), faceți clic pe **Yes, I Accept this Agreement** (Da, accept acest acord).

Apare fereastra **File Download** (Descărcare fișier).

6. Faceți clic pe **Save this program to disk** (Salvare acest program pe disc), apoi faceți clic pe **OK**.  
Apare fereastra **Save In** (Salvare în).
  7. Faceți clic pe săgeata în jos pentru a vizualiza meniul **Save In** (Salvare în), selectați **Desktop** și apoi faceți clic pe **Save** (Salvare).  
Fișierul se descarcă pe desktopul dumneavoastră.
  8. Faceți clic pe **Close** (Închidere) dacă apare fereastra **Download Complete** (Descărcare terminată).  
Pictograma fișierului apare pe desktopul dumneavoastră și este denumită la fel ca fișierul de actualizare BIOS descărcat.
  9. Faceți dublu clic pe pictograma fișierului de pe desktop și urmați instrucțiunile de pe ecran.
- 

[Înapoi la Cuprins](#)





[Înapoi la Cuprins](#)

## Colivia pentru carduri

Dell™ Latitude™ E6500 Manual de service

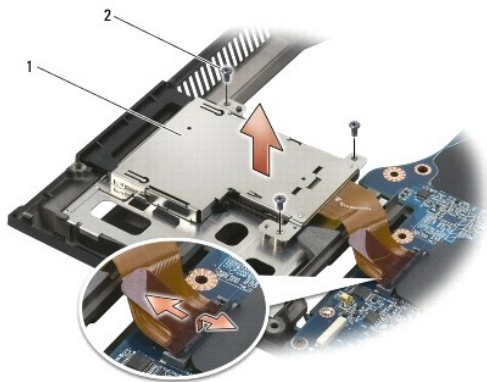
- [Scoaterea coliviei pentru carduri](#)
- [Remontarea coliviei pentru carduri](#)

---

### Scoaterea coliviei pentru carduri

Înainte de a efectua lucrări în interiorul computerului, citiți instrucțiunile de siguranță livrate împreună cu computerul. Pentru informații suplimentare despre cele mai bune practici privind siguranța, consultați pagina de start pentru conformitatea cu reglementările pe site-ul [www.dell.com](http://www.dell.com) la adresa următoare: [www.dell.com/regulatory\\_compliance](http://www.dell.com/regulatory_compliance).

1. Urmăți procedurile din [Înainte de a lucra la computerul dumneavoastră](#).
2. Închideți afișajul și întoarceți computerul.
3. Scoateți partea inferioară a ansamblului bazei (consultați [Scoaterea părții inferioare a ansamblului bazei](#)).
4. Scoateți capacele balamalelor (consultați [Scoaterea capaceelor balamalelor](#)).
5. Scoateți ansamblul zonei de sprijin pentru mâini (consultați [Scoaterea ansamblului zonei de sprijin pentru mâini](#)).
6. Dacă se află un card în colivie, scoateți cardul.
7. Scoateți cele trei șuruburi M2 x 3-mm.
8. Împingeți suportul într-o parte pentru a-l elibera de pe placa de sistem, apoi trageți suportul în direcția opusă pentru a-l scoate.



1	suport carduri	2	șuruburi M2 x 3-mm (3)
---	----------------	---	------------------------

---

### Remontarea coliviei pentru carduri

Înainte de a efectua lucrări în interiorul computerului, citiți instrucțiunile de siguranță livrate împreună cu computerul. Pentru informații suplimentare despre cele mai bune practici privind siguranța, consultați pagina de start pentru conformitatea cu reglementările pe site-ul [www.dell.com](http://www.dell.com) la adresa următoare: [www.dell.com/regulatory\\_compliance](http://www.dell.com/regulatory_compliance).

1. Atașați o parte a suportului, apoi cealaltă parte și fixați în poziție.
2. Remontați cele trei șuruburi M2 x 3-mm.
3. Remontați ansamblul zonei de sprijin pentru mâini (consultați [Remontarea ansamblului zonei de sprijin pentru mâini](#)).
4. Remontați capacele balamalelor (consultați [Remontarea capaceelor balamalelor](#)).

5. Remontați partea inferioară a ansamblului bazei (consultați [Remontarea părții inferioare a ansamblului bazei](#)).

---

[Înapoi la Cuprins](#)

[Înapoi la Cuprins](#)

## Baterie rotundă

Dell™ Latitude™ E6500 Manual de service

- [Scoaterea bateriei rotunde](#)
- [Remontarea bateriei rotunde](#)

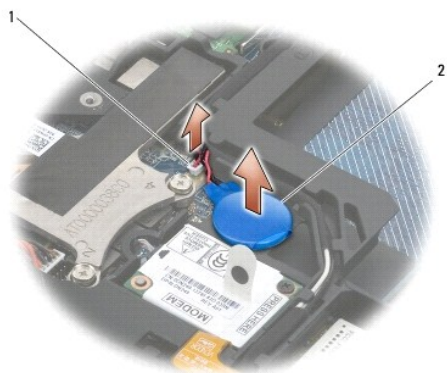
---

### Scoaterea bateriei rotunde

Înainte de a efectua lucrări în interiorul computerului, citiți instrucțiunile de siguranță livrate împreună cu computerul. Pentru informații suplimentare despre cele mai bune practici privind siguranța, consultați pagina de start pentru conformitatea cu reglementările pe site-ul [www.dell.com](http://www.dell.com) la adresa următoare: [www.dell.com/regulatory\\_compliance](http://www.dell.com/regulatory_compliance).

- **ANUNȚ:** Deconectarea bateriei rotunde de pe placa de sistem fără alte surse de alimentare duce la reinițializarea sistemului BIOS la configurația implicită și setează ceasul de timp real la data fabricației. Modificările în configurația sistemului BIOS efectuate de utilizator trebuie reintroduse, iar ceasul sistemului trebuie setat.

1. Urmăți procedurile din [Înainte de a lucra la computerul dumneavoastră](#).
2. Închideți afișajul și întoarceți computerul.
3. Scoateți partea inferioară a ansamblului bazei (consultați [Scoaterea părții inferioare a ansamblului bazei](#)).
4. Ridicați bateria rotundă pentru a îndepărta banda adezivă cu două părți de pe partea inferioară.
5. Scoateți bateria rotundă din computer.
6. Deconectați cablul bateriei rotunde de la placa de sistem.



1	conector cablu baterie	2	baterie rotundă
---	------------------------	---	-----------------

---

### Remontarea bateriei rotunde

Înainte de a efectua lucrări în interiorul computerului, citiți instrucțiunile de siguranță livrate împreună cu computerul. Pentru informații suplimentare despre cele mai bune practici privind siguranța, consultați pagina de start pentru conformitatea cu reglementările pe site-ul [www.dell.com](http://www.dell.com) la adresa următoare: [www.dell.com/regulatory\\_compliance](http://www.dell.com/regulatory_compliance).

1. Conectați cablul bateriei rotunde la placa de sistem.
2. Introduceți bateria rotundă în computer.
3. Dacă reinstalați bateria rotundă pe care ați scos-o, glisați bateria sub lamelă, apoi apăsați pentru a sigila banda din partea inferioară.  
Dacă instalați o baterie rotundă nouă, scoateți hârtia de suport de pe baterie și glisați bateria sub lamelă. Apăsați pentru a sigila banda din partea inferioară.

4. Remontați partea inferioară a ansamblului bazei (consultați [Remontarea părții inferioare a ansamblului bazei](#)).
5. Remontați bateria (consultați [Remontarea bateriei](#)).

---

[Înapoi la Cuprins](#)

[Înapoi la Cuprins](#)

## Modulul procesorului

Dell™ Latitude™ E6500 Manual de service

- [Scoaterea modului procesorului](#)
- [Remontarea modului procesorului](#)

### Scoaterea modului procesorului

Înainte de a efectua lucrări în interiorul computerului, citiți instrucțiunile de siguranță livrate împreună cu computerul. Pentru informații suplimentare despre cele mai bune practici privind siguranța, consultați pagina de start pentru conformitatea cu reglementările pe site-ul [www.dell.com](http://www.dell.com) la adresa următoare: [www.dell.com/regulatory\\_compliance](http://www.dell.com/regulatory_compliance).

1. Urmați instrucțiunile din [Înainte de a lucra la computerul dumneavoastră](#).
2. Închideți afișajul și întoarceți computerul.
3. Scoateți partea inferioară a computerului (consultați [Scoaterea părții inferioare a ansamblului bazei](#)).
4. Scoateți ventilatorul (consultați [Scoaterea ventilatorului](#)).
5. Scoateți ansamblul de răcire termică a procesorului (consultați [Scoaterea ansamblului de răcire termică procesor](#)).



1 modulul procesorului

➡ **ANUNȚ:** Pentru a evita deteriorarea procesorului, țineți șurubelnița în așa fel încât să fie perpendiculară pe procesor atunci când rotiți șurubul cu camă.

6. Pentru a desprinde soclul ZIF, utilizați o șurubelniță plată, mică și rotiți șurubul cu camă al soclului ZIF în sens invers acelor de ceasornic până când ajunge la capăt.



1 șurub cu camă pentru soclu ZIF 2 soclu ZIF

➡ **ANUNȚ:** Pentru a asigura o răcire maximă a procesorului, nu atingeți zonele de transfer de căldură de pe ansamblul de răcire termică a procesorului. Uleiurile din pielea dumneavoastră pot reduce capacitatea de transfer de căldură a plăcuțelor termice.

➡ **ANUNȚ:** Atunci când îndepărtați modulul procesorului, trageți modulul drept în sus. Aveți grijă să nu îndoțiți pinii de pe modulul procesorului.

7. Ridicați modulul procesorului din soclul ZIF.

---

## Remontarea modulului procesorului

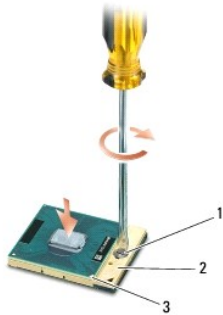
Înainte de a efectua lucrări în interiorul computerului, citiți instrucțiunile de siguranță livrate împreună cu computerul. Pentru informații suplimentare despre cele mai bune practici privind siguranța, consultați pagina de start pentru conformitatea cu reglementările pe site-ul [www.dell.com](http://www.dell.com) la adresa următoare: [www.dell.com/regulatory\\_compliance](http://www.dell.com/regulatory_compliance).

- ➡ **ANUNȚ:** Nu atingeți cadrul procesorului. Apăsăți și mențineți apăsat procesorul pe suportul pe care este montat cadrul în timp ce răsuciți șurubul cu camă pentru a preveni contactul intermitent dintre șurubul cu camă și procesor.
- ➡ **ANUNȚ:** Asigurați-vă că opritorul camei este în poziția deschis complet înainte de a monta modulul procesorului. Montarea corectă a modulului procesorului în soclul ZIF nu necesită forță. Un modul de procesor care nu este montat corect poate duce la o conexiune intermitentă sau la deteriorarea permanentă a microprocesorului și a soclului ZIF.
- 🔍 **NOTĂ:** Dacă instalați un procesor nou, veți primi un nou ansamblu de răcire termică, ce va include o plăcuță termică atașată sau veți primi o plăcuță termică nouă, împreună cu o foaie tehnică pentru instalarea corectă.

1. Aliniați întâi colțul pin-1 al modulului procesorului cu colțul pin-1 al soclului ZIF, apoi introduceți modulul procesorului.

🔍 **NOTĂ:** Colțul pin-1 al modulului procesorului are un triunghi care se aliniază cu triunghiul de pe colțul pin-1 al soclului ZIF.

Atunci când modulul procesorului este montat corect, toate cele patru colțuri sunt aliniate la aceeași înălțime. Dacă unul sau mai multe colțuri ale modulului sunt mai sus decât celelalte, modulul nu este fixat corect.



1	șurub cu camă pentru soclul ZIF	2	soclul ZIF
3	colț pin-1		

➡ **ANUNȚ:** Pentru a evita deteriorarea procesorului, țineți șurubelnița în așa fel încât să fie perpendiculară pe procesor atunci când rotiți șurubul cu camă.

2. Strângeți soclul ZIF răsucind capul șurubului care securizează modulul procesorului pe placa de sistem.
3. Remontați ansamblul de răcire termică a procesorului (consultați [Remontarea ansamblului de răcire termică procesor](#)).
4. Remontați ventilatorul (consultați [Remontarea ventilatorului](#)).
5. Remontați partea inferioară a ansamblului bazei (consultați [Remontarea părții inferioare a ansamblului bazei](#)).
6. Remontați bateria (consultați [Remontarea bateriei](#)).

---

[Înapoi la Cuprins](#)

[Înapoi la Cuprins](#)

## Ansamblu de răcire termică pentru procesor

Dell™ Latitude™ E6500 Manual de service

- [Scoaterea ansamblului de răcire termică procesor](#)
- [Remontarea ansamblului de răcire termică procesor](#)

Înainte de a efectua lucrări în interiorul computerului, citiți instrucțiunile de siguranță livrate împreună cu computerul. Pentru informații suplimentare despre cele mai bune practici privind siguranța, consultați pagina de start pentru conformitatea cu reglementările pe site-ul [www.dell.com](http://www.dell.com) la adresa următoare: [www.dell.com/regulatory\\_compliance](http://www.dell.com/regulatory_compliance).

Există două tipuri de soluții termice pentru computerul dumneavoastră:

- 1 Plăci grafice separate, care necesită două ansambluri de răcire termică.
- 1 Placă grafică încorporată (care nu include un procesor pentru plăci grafice separate), care necesită un ansamblu de răcire termică.

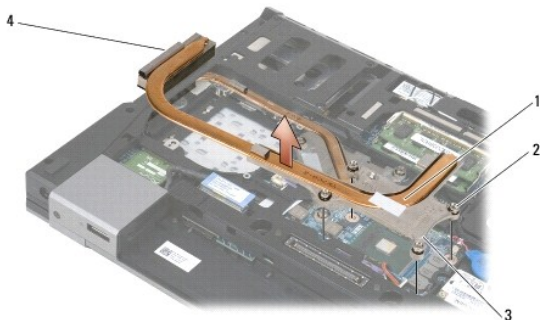
---

## Scoaterea ansamblului de răcire termică procesor

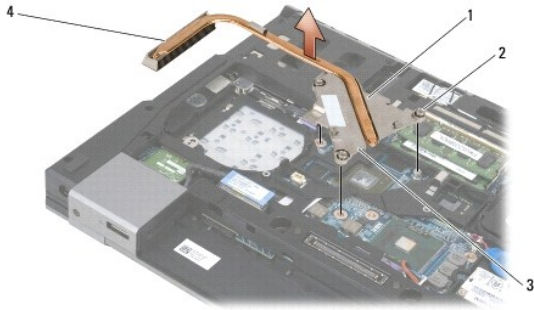
### Ansamblu de răcire termică pentru plăci grafice separate

Dacă ați achiziționat o placă de sistem care include opțiunea de plăci grafice separate, urmați pașii de mai jos:

1. Urmăriți instrucțiunile din [Înainte de a lucra la computerul dumneavoastră](#).
2. Închideți afișajul și întoarceți computerul.
3. Scoateți partea inferioară a ansamblului bazei (consultați [Scoaterea părții inferioare a ansamblului bazei](#)).
4. Scoateți ventilatorul (consultați [Scoaterea ventilatorului](#)).
5. Deșurubați cele patru șuruburi îngropate care fixează ansamblu de răcire termică a procesorului pe placa de sistem.
6. Ridicați cu grijă capătul cu șuruburi al ansamblului la un unghi, apoi scoateți capătul cu orificii al ansamblului din computer.



1	ansamblu de răcire termică procesor	2	șuruburi îngropate (4)
3	capăt cu șuruburi al ansamblului	4	capăt cu orificii al ansamblului



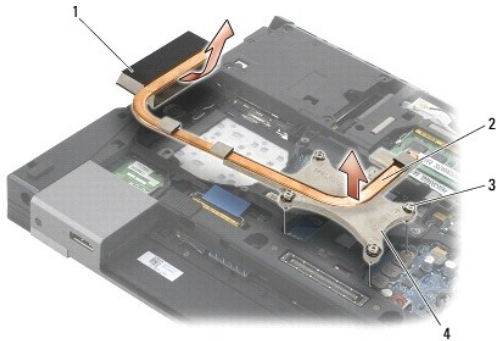
1	ansamblu de răcire termică procesor	2	șuruburi îngropate (4)
3	capăt cu șuruburi al ansamblului	4	capăt cu orificii al ansamblului

- Deșurubați cele trei șuruburi îngropate care fixează ansamblul de răcire termică al plăcii grafice pe placa de sistem.
- Ridicați cu grijă capătul cu șuruburi al ansamblului la un unghi, apoi scoateți capătul cu orificii al ansamblului din computer.

## Ansamblu de răcire termică pentru placă grafică încorporată

Dacă ați achiziționat o placă de sistem cu placă grafică încorporată, urmați pașii de mai jos:

- Urmați instrucțiunile din [Înainte de a lucra la computerul dumneavoastră](#).
- Închideți afișajul și întoarceți computerul.
- Scoateți partea inferioară a ansamblului bazei (consultați [Scoaterea părții inferioare a ansamblului bazei](#)).
- Scoateți ventilatorul (consultați [Scoaterea ventilatorului](#)).
- Deșurubați cele patru șuruburi îngropate care fixează ansamblul de răcire termică pe placa de sistem.
- Ridicați cu grijă capătul cu șuruburi al ansamblului la un unghi, apoi scoateți capătul cu orificii al ansamblului din computer.



1	capăt cu orificii al ansamblului	2	ansamblu de răcire termică procesor
3	șuruburi îngropate (4)	4	capăt cu șuruburi al ansamblului

## Remontarea ansamblului de răcire termică procesor

Înainte de a efectua lucrări în interiorul computerului, citiți instrucțiunile de siguranță livrate împreună cu computerul. Pentru informații suplimentare despre cele mai bune practici privind siguranța, consultați pagina de start pentru conformitatea cu reglementările pe site-ul [www.dell.com](http://www.dell.com) la adresa următoare: [www.dell.com/regulatory\\_compliance](http://www.dell.com/regulatory_compliance).



## Ansamblu de răcire termică pentru plăci grafice separate

1. Așezați capătul cu orificii al ansamblului de răcire termică al plăcii grafice separate în computer la un unghi, apoi aliniați cele trei șuruburi îngropate de pe ansamblul de răcire cu orificiile șuruburilor de pe placa de sistem.
2. **Strângeți** cele trei șuruburi îngropate în ordine consecutivă pentru a fixa ansamblul de răcire termică al procesorului pe placa de sistem.
3. Așezați capătul cu orificii al ansamblului de răcire termică al plăcii grafice separate în computer la un unghi, apoi aliniați cele trei șuruburi îngropate de pe ansamblul de răcire cu orificiile șuruburilor de pe placa de sistem.
4. **Strângeți** cele patru șuruburi îngropate în ordine consecutivă pentru a fixa ansamblul de răcire termică pe placa de sistem.
5. Remontați ventilatorul (consultați [Remontarea ventilatorului](#)).
6. Remontați partea inferioară a ansamblului bazei (consultați [Remontarea părții inferioare a ansamblului bazei](#)).
7. Remontați bateria (consultați [Remontarea bateriei](#)).

## Ansamblu de răcire termică pentru placă grafică încorporată

1. Așezați capătul cu orificii al ansamblului de răcire termică în computer la un unghi, apoi aliniați cele patru șuruburi îngropate de pe ansamblul de răcire cu orificiile șuruburilor de pe placa de sistem.
2. **Strângeți** cele patru șuruburi îngropate în ordine consecutivă pentru a fixa ansamblul de răcire termică pe placa de sistem.
3. Remontați ventilatorul (consultați [Remontarea ventilatorului](#)).
4. Remontați partea inferioară a ansamblului bazei (consultați [Remontarea părții inferioare a ansamblului bazei](#)).
5. Remontați bateria (consultați [Remontarea bateriei](#)).

---

[Înapoi la Cuprins](#)

[Înapoi la Cuprins](#)

## Card de extensie I/O

Dell™ Latitude™ E6500 Manual de service

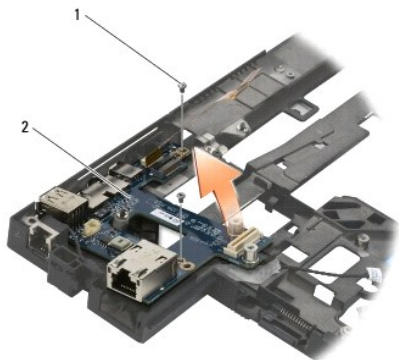
- [Scoaterea cardului de extensie I/O](#)
- [Remontarea cardului de extensie I/O](#)

---

### Scoaterea cardului de extensie I/O

Înainte de a efectua lucrări în interiorul computerului, citiți instrucțiunile de siguranță livrate împreună cu computerul. Pentru informații suplimentare despre cele mai bune practici privind siguranța, consultați pagina de start pentru conformitatea cu reglementările pe site-ul [www.dell.com](http://www.dell.com) la adresa următoare: [www.dell.com/regulatory\\_compliance](http://www.dell.com/regulatory_compliance).

1. Urmați procedurile din [Înainte de a lucra la computerul dumneavoastră](#).
2. Închideți afișajul și întoarceți computerul.
3. Scoateți partea inferioară a ansamblului bazei (consultați [Scoaterea părții inferioare a ansamblului bazei](#)).
4. Scoateți capacele balamalelor (consultați [Scoaterea capacelor balamalelor](#)).
5. Scoateți ansamblul zonei de sprijin pentru mâini (consultați [Scoaterea ansamblului zonei de sprijin pentru mâini](#)).
6. Scoateți placa de sistem (consultați [Scoaterea ansamblului plăcii de sistem](#)).
7. Scoateți modemul (consultați [Scoaterea modemului](#)).
8. Scoateți cele două șuruburi M2 x 3-mm de pe cardul de extensie I/O.
9. Scoateți cardul de extensie I/O.



1	șuruburi M2 x 3-mm (2)	2	card de extensie I/O
---	------------------------	---	----------------------

---

### Remontarea cardului de extensie I/O

Înainte de începerea următoarei proceduri, urmați instrucțiunile de siguranță livrate împreună cu computerul.

1. Așezați cardul I/O în ansamblul bazei.
2. Remontați cele două șuruburi M2 x 3-mm pentru fixarea cardului de extensie I/O pe ansamblul bazei.
3. Remontați modemul (consultați [Remontarea modemului](#)).

4. Remontați placa de sistem (consultați [Remontarea ansamblului plăcii de sistem](#)).
  5. Remontați ansamblul zonei de sprijin pentru mâini (consultați [Remontarea ansamblului zonei de sprijin pentru mâini](#)).
  6. Remontați capacele balamalelor (consultați [Remontarea capacelor balamalelor](#)).
  7. Remontați partea inferioară a ansamblului bazei (consultați [Remontarea părții inferioare a ansamblului bazei](#)).
- 

[Înapoi la Cuprins](#)

[Înapoi la Cuprins](#)

## Afișaj

Dell™ Latitude™ E6500 Manual de service

<a href="#">Scoaterea ansamblului de afișaj</a>	<a href="#">Invertor de afișaj</a>
<a href="#">Remontarea ansamblului de afișaj</a>	<a href="#">Scoaterea ansamblului cameră-microfon</a>
<a href="#">Scoaterea ramei afișajului</a>	<a href="#">Remontarea ansamblului cameră- microfon</a>
<a href="#">Remontarea ramei afișajului</a>	<a href="#">Scoaterea ansamblului clemei dispozitivului de deblocare</a>
<a href="#">Scoaterea panoului de afișaj</a>	<a href="#">Remontarea ansamblului clemei dispozitivului de deblocare</a>
<a href="#">Remontarea panoului de afișaj</a>	<a href="#">Scoaterea capacului afișajului</a>
<a href="#">Scoaterea suporturilor panoului de afișaj</a>	<a href="#">Remontarea capacului afișajului</a>
<a href="#">Remontarea suporturilor panoului de afișaj</a>	

**NOTĂ:** Este posibil ca unele plăci grafice să fie ușor diferite în funcție de alegerea dumneavoastră pentru un afișaj CCFL (lampă fluorescentă cu catod rece) sau un afișaj LED.

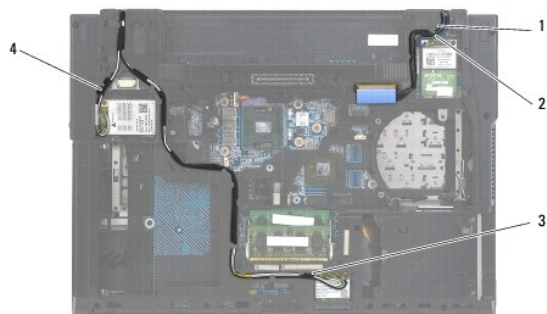
### Scoaterea ansamblului de afișaj

Înainte de a efectua lucrări în interiorul computerului, citiți instrucțiunile de siguranță livrate împreună cu computerul. Pentru informații suplimentare despre cele mai bune practici privind siguranța, consultați pagina de start pentru conformitatea cu reglementările pe site-ul [www.dell.com](http://www.dell.com) la adresa următoare: [www.dell.com/regulatory\\_compliance](http://www.dell.com/regulatory_compliance).

1. Urmăți instrucțiunile din [Înainte de a lucra la computerul dumneavoastră](#).
2. Închideți afișajul și întoarceți computerul.
3. Scoateți partea inferioară a ansamblului bazei (consultați [Scoaterea părții inferioare a ansamblului bazei](#)).
4. Scoateți capacele balamalelor (consultați [Scoaterea capacelor balamalelor](#)).
5. Deconectați cablul afișajului, cablul WPAN și cablul modemului.

**ANUNȚ:** După ce ați scos cablurile de pe trasee, așezați toate cablurile în spatele computerului, la distanță.

6. Scoateți de pe trasee cablul afișajului și cablurile wireless (WLAN, WWAN și WPAN).



1 cablu de afișaj	2 cablu WPAN
3 cablu WLAN	4 cablu WWAN

7. Scoateți șuruburile M2,5 x 5-mm din fiecare balama.



1 | șuruburi M2,5 x 5-mm (2)

8. Întoarceți computerul cu fața în sus.
9. Deschideți afișajul la 90 de grade și scoateți ansamblul de afișaj din ansamblul bazei.



1 | ansamblu de afișaj 2 | ansamblu bază

---

## Remontarea ansamblului de afișaj

Înainte de a efectua lucrări în interiorul computerului, citiți instrucțiunile de siguranță livrate împreună cu computerul. Pentru informații suplimentare despre cele mai bune practici privind siguranța, consultați pagina de start pentru conformitatea cu reglementările pe site-ul [www.dell.com](http://www.dell.com) la adresa următoare: [www.dell.com/regulatory\\_compliance](http://www.dell.com/regulatory_compliance).

**ANUNȚ:** După ce ați scos cablurile de pe trasee, așezați toate cablurile în spatele ansamblului bazei, la distanță, înainte de a instala ansamblul afișajului.

1. Aliniați balamalele afișajului cu orificiile din baza computerului, apoi coborâți afișajul în poziție.
2. Remontați cele două șuruburi M2,5 x 5-mm pe balamale.
3. Închideți afișajul și întoarceți computerul.
4. Direcționați cablul afișajului și cablurile wireless (WLAN, WWAN și WPAN) și potriviți cablurile sub fiecare lamelă din canalele de direcționare a cablului, inclusiv lamelele din spatele ansamblului.
5. Conectați cablurile antenei WWAN la cardul WWAN și așezați cablurile de antenă pe care nu le utilizați în suportul pentru cabluri al ansamblului bazei, lângă slotul pentru card.
6. Conectați cablul antenei WPAN la cardul WPAN și așezați cablurile de antenă pe care nu le utilizați în suportul pentru cabluri al ansamblului bazei, lângă slotul pentru card.
7. Conectați cablurile antenei WLAN la cardul WLAN și așezați cablurile de antenă pe care nu le utilizați în suportul pentru cabluri al ansamblului bazei, lângă slotul pentru card.
8. Conectați cablul afișajului la conectorul cablului afișajului de pe placa de sistem.
9. Remontați capacele balamalelor (consultați [Remontarea capaceelor balamalelor](#)).
10. Remontați partea inferioară a ansamblului bazei (consultați [Remontarea părții inferioare a ansamblului bazei](#)).
11. Remontați bateria (consultați [Remontarea bateriei](#)).

---

## Scoaterea ramei afișajului

Înainte de a efectua lucrări în interiorul computerului, citiți instrucțiunile de siguranță livrate împreună cu computerul. Pentru informații suplimentare despre cele

mai bune practici privind siguranța, consultați pagina de start pentru conformitatea cu reglementările pe site-ul [www.dell.com](http://www.dell.com) la adresa următoare: [www.dell.com/regulatory\\_compliance](http://www.dell.com/regulatory_compliance).

1. Urmați instrucțiunile din [Înainte de a lucra la computerul dumneavoastră](#).

2. Scoateți ansamblul de afișaj (consultați [Scoaterea ansamblului de afișaj](#)).

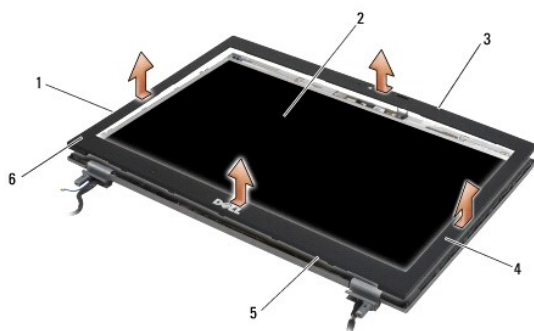
➔ **ANUNȚ:** Scoaterea ramei de pe carcasa afișajului necesită atenție maximă pentru a evita deteriorarea ramei.

➔ **ANUNȚ:** Pentru eliberarea clemelor de pe partea dreaptă și stângă a ramei, *îndepărtați părțile laterale ale ramei sau scoateți-le* din afișaj, în timp ce ridicați rama. Pentru eliberarea clemelor de pe partea inferioară și superioară a ramei, trageți partea inferioară sau superioară a ramei *înspre sau în* afișaj, în timp ce ridicați rama. Este necesară o atenție specială la colțuri, în special pentru ramele utilizate cu ecrane cu afișaj LED.

➔ **ANUNȚ:** Aveți grijă să nu zgâriați ecranul afișajului atunci când scoateți rama.

3. Ridicați cu grijă și scoateți clemele din partea stângă și din partea dreaptă, apoi din partea superioară și partea inferioară a ecranului afișajului.

4. După eliberarea tuturor clemelor, scoateți rama din ansamblul de afișaj.



1	partea stângă a ramei	2	panou de afișaj
3	partea superioară a ramei	4	partea dreaptă a ramei
5	partea inferioară a ramei	6	ramă afișaj

## Remontarea ramei afișajului

Înainte de a efectua lucrări în interiorul computerului, citiți instrucțiunile de siguranță livrate împreună cu computerul. Pentru informații suplimentare despre cele mai bune practici privind siguranța, consultați pagina de start pentru conformitatea cu reglementările pe site-ul [www.dell.com](http://www.dell.com) la adresa următoare: [www.dell.com/regulatory\\_compliance](http://www.dell.com/regulatory_compliance).

1. Aliniați cârligul de blocare de pe panoul de afișaj cu orificiul dreptunghiular mic de pe rama afișajului.

➔ **ANUNȚ:** Pentru cuplarea clemelor pe partea stângă și dreaptă a ramei, trageți părțile ramei *înspre sau în* LCD, în timp ce apăsați pe ramă. Pentru cuplarea clemelor de-a lungul părții inferioare și superioare a ramei, *îndepărtați partea inferioară sau superioară a ramei sau scoateți-le* din afișaj, în timp ce apăsați pe ramă.

2. Pornind din orice colț, utilizați degetele pentru a apăsa ușor rama în poziția inițială pentru fixarea pe panoul de afișaj.

3. Remontați ansamblul de afișaj (consultați [Remontarea ansamblului de afișaj](#)).

## Scoaterea panoului de afișaj

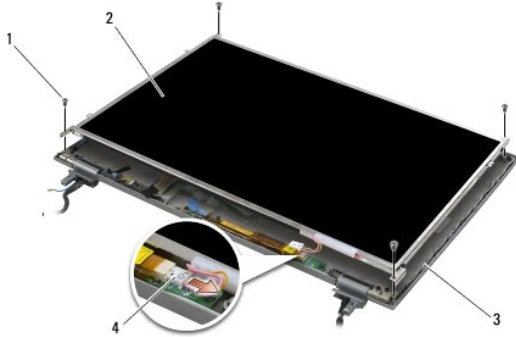
Înainte de a efectua lucrări în interiorul computerului, citiți instrucțiunile de siguranță livrate împreună cu computerul. Pentru informații suplimentare despre cele mai bune practici privind siguranța, consultați pagina de start pentru conformitatea cu reglementările pe site-ul [www.dell.com](http://www.dell.com) la adresa următoare: [www.dell.com/regulatory\\_compliance](http://www.dell.com/regulatory_compliance).

1. Urmați instrucțiunile din [Înainte de a lucra la computerul dumneavoastră](#).

2. Scoateți ansamblul de afișaj (consultați [Scoaterea ansamblului de afișaj](#)).

3. Scoateți rama afișajului (consultați [Scoaterea ramei afișajului](#)).
4. Scoateți cele patru șuruburi M2,5 x 5-mm de pe panoul de afișaj.

### Scoaterea panoului afișajului CCFL



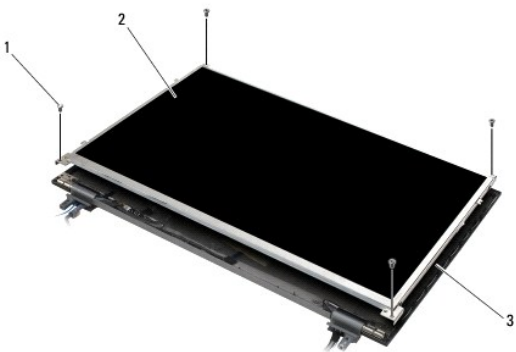
1	șuruburi M2,5 x 5-mm (4)	2	panou de afișaj
3	capac afișaj	4	cablu lumină de fundal pentru inverter

1. Deconectați cablul luminii de fundal pentru inverter de la inverter.

**ANUNȚ:** Aveți grijă să nu deteriorați afișajul cu balamalele și cablurile de pe capacul afișajului.

2. Scoateți panoul de afișaj din capacul afișajului și așezați panoul de afișaj în spațiul de lucru.
3. Deconectați cablul afișajului și strângeți lamelele de eliberare pentru a scoate cablul.
4. Scoateți suporturile panoului de afișaj dacă este nevoie (consultați [Scoaterea suporturilor panoului de afișaj](#)).

### Scoaterea panoului afișajului LED



1	șuruburi M2,5 x 5-mm (4)	2	panou de afișaj
3	capac afișaj		

**ANUNȚ:** Aveți grijă să nu deteriorați afișajul cu balamalele și cablurile de pe capacul afișajului.

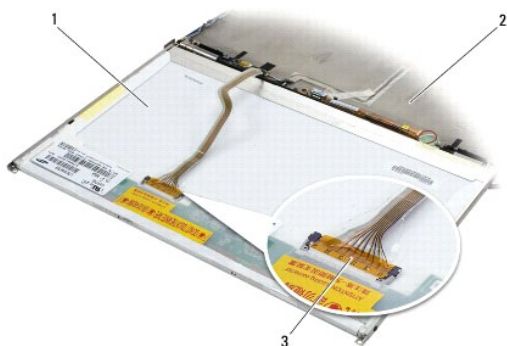
1. Scoateți panoul de afișaj din capacul afișajului și așezați panoul de afișaj în spațiul de lucru.
  2. Trageți clapeta pentru a deconecta cablul afișajului.
-

## Remontarea panoului de afișaj

Înainte de a efectua lucrări în interiorul computerului, citiți instrucțiunile de siguranță livrate împreună cu computerul. Pentru informații suplimentare despre cele mai bune practici privind siguranța, consultați pagina de start pentru conformitatea cu reglementările pe site-ul [www.dell.com](http://www.dell.com) la adresa următoare: [www.dell.com/regulatory\\_compliance](http://www.dell.com/regulatory_compliance).

Remontați suporturile panoului de afișaj dacă le-ați scos (consultați [Remontarea suporturilor panoului de afișaj](#)).

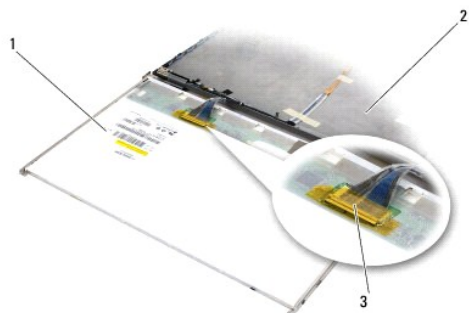
## Remontarea panoului afișajului CCFL



1	panou de afișaj	2	capac afișaj
3	cablu de afișaj		

1. Conectați cablul de afișaj la conectorul de pe spatele panoului de afișaj.
2. Direcționați cablul afișajului în jurul creștăturii de pe capacul afișajului și fixați panoul de afișaj în poziție.
3. Conectați cablul luminii de fundal al invertorului la invertor.
4. Remontați cele două șuruburi M2,5 x 5-mm care fixează panoul de afișaj pe capacul afișajului.
5. Remontați rama afișajului (consultați [Remontarea ramei afișajului](#)).
6. Remontați ansamblul de afișare (consultați [Remontarea ansamblului de afișaj](#)).

## Remontarea panoului afișajului LED



1	panou de afișaj	2	capac afișaj
3	cablu de afișaj		

1. Conectați cablul de afișaj la conectorul de pe spatele panoului de afișaj.



2. Direcționați cablul afișajului în jurul creștăturii de pe capacul afișajului și fixați panoul de afișaj în poziție.
3. Remontați cele patru șuruburi M2,5 x 5-mm care fixează panoul de afișaj de capacul afișajului.
4. Remontați rama afișajului (consultați [Remontarea ramei afișajului](#)).
5. Remontați ansamblul de afișaj (consultați [Remontarea ansamblului de afișaj](#)).

---

## Scoaterea suporturilor panoului de afișaj

1. Scoateți cele două șuruburi M2,5 x 5-mm (și cei doi conectori din plastic pentru afișajele CCFL) de pe suporturile panoului de afișaj de pe ambele părți ale panoului de afișare.
2. Scoateți suporturile panoului de afișaj.



1	panou de afișaj	2	șuruburi M2,5 x 5-mm (2)
3	conectori din plastic (2—numai pentru afișajele CCFL)	4	suporturi pentru panoul de afișaj

---

## Remontarea suporturilor panoului de afișaj

**NOTĂ:** Suporturile panoului de afișaj sunt etichetate „L” (stânga) și „R” (dreapta).

1. Remontați suporturile panoului de afișaj.
2. Remontați cele două șuruburi M2,5 x 5-mm (și cei doi conectori din plastic pentru afișajele CCFL) pe suporturile panoului de afișaj.

---

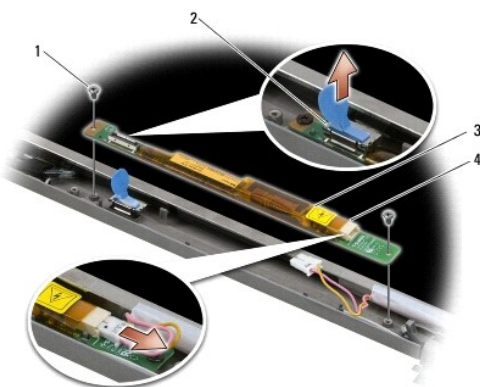
## Invertor de afișaj

### Scoaterea invertorului de afișaj

Înainte de a efectua lucrări în interiorul computerului, citiți instrucțiunile de siguranță livrate împreună cu computerul. Pentru informații suplimentare despre cele mai bune practici privind siguranța, consultați pagina de start pentru conformitatea cu reglementările pe site-ul [www.dell.com](http://www.dell.com) la adresa următoare: [www.dell.com/regulatory\\_compliance](http://www.dell.com/regulatory_compliance).

1. Urmăriți instrucțiunile din [Înainte de a lucra la computerul dumneavoastră](#).
2. Scoateți ansamblul de afișaj (consultați [Scoaterea ansamblului de afișaj](#)).
3. Scoateți rama afișajului (consultați [Scoaterea ramei afișajului](#)).
4. Scoateți cele două șuruburi M2 x 3-mm de pe invertorul afișajului.
5. Deconectați cei doi conectori ai invertorului de afișaj.

6. Ridicați invertorul de afișaj din capacul afișajului.



1	șuruburi M2 x 3-mm (2)	2	conector inverter de afișaj
3	inverter de afișaj	4	conector inverter de afișaj

## Remontarea invertorului de afișaj

Înainte de a efectua lucrări în interiorul computerului, citiți instrucțiunile de siguranță livrate împreună cu computerul. Pentru informații suplimentare despre cele mai bune practici privind siguranța, consultați pagina de start pentru conformitatea cu reglementările pe site-ul [www.dell.com](http://www.dell.com) la adresa următoare: [www.dell.com/regulatory\\_compliance](http://www.dell.com/regulatory_compliance).

1. Conectați cei doi conectori ai invertorului afișajului la acesta.
2. Remontați cele două șuruburi M2 x 3-mm care fixează invertorul de afișaj.
3. Remontați rama afișajului (consultați [Remontarea ramei afișajului](#)).
4. Remontați ansamblul de afișare (consultați [Remontarea ansamblului de afișaj](#)).

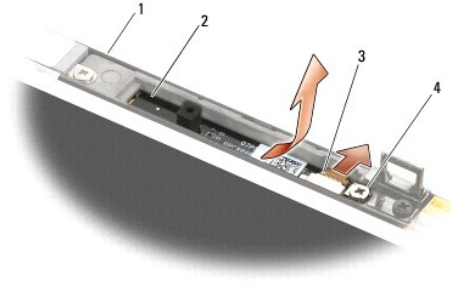
---

## Scoaterea ansamblului cameră-microfon

Înainte de a efectua lucrări în interiorul computerului, citiți instrucțiunile de siguranță livrate împreună cu computerul. Pentru informații suplimentare despre cele mai bune practici privind siguranța, consultați pagina de start pentru conformitatea cu reglementările pe site-ul [www.dell.com](http://www.dell.com) la adresa următoare: [www.dell.com/regulatory\\_compliance](http://www.dell.com/regulatory_compliance).

**NOTĂ:** Ansamblul cameră-microfon este opțional și este posibil să nu fie livrat împreună cu computerul dumneavoastră.

1. Urmăriți instrucțiunile din [Înainte de a lucra la computerul dumneavoastră](#).
2. Scoateți ansamblul de afișaj (consultați [Scoaterea ansamblului de afișaj](#)).
3. Scoateți rama afișajului (consultați [Scoaterea ramei afișajului](#)).
4. Ridicați maneta de conector mică de pe cablul de cameră/microfon.
5. Deșurubați șurubul îngropat M2 x 3-mm, ridicați cu grijă ansamblul cameră/microfon la un unghi și deconectați cablul de cameră/microfon.



1	capac afișaj	2	ansamblu cameră-microfon
3	cablu cameră-microfon	4	șurub M2 x 3-mm (1)

---

## Remontarea ansamblului cameră- microfon

Înainte de a efectua lucrări în interiorul computerului, citiți instrucțiunile de siguranță livrate împreună cu computerul. Pentru informații suplimentare despre cele mai bune practici privind siguranța, consultați pagina de start pentru conformitatea cu reglementările pe site-ul [www.dell.com](http://www.dell.com) la adresa următoare: [www.dell.com/regulatory\\_compliance](http://www.dell.com/regulatory_compliance).

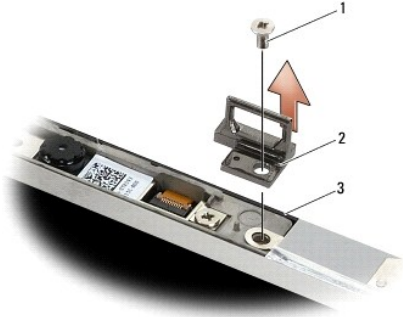
1. Glsați conectorul cablului de cameră/microfon în conectorul de pe ansamblul cameră/microfon.
2. Închideți maneta de pe conectorul ansamblului cameră/microfon.
3. Poziționați în unghi și aliniați ansamblul cameră/microfon cu creștătura de pe capacul afișajului.
4. Strângeți șurubul M2 x 3-mm care fixează ansamblul cameră/microfon pe capacul afișajului.
5. Remontați rama afișajului (consultați [Remontarea ramei afișajului](#)).
6. Remontați ansamblul de afișare (consultați [Remontarea ansamblului de afișaj](#)).

---

## Scoaterea ansamblului clemei dispozitivului de deblocare

Înainte de a efectua lucrări în interiorul computerului, citiți instrucțiunile de siguranță livrate împreună cu computerul. Pentru informații suplimentare despre cele mai bune practici privind siguranța, consultați pagina de start pentru conformitatea cu reglementările pe site-ul [www.dell.com](http://www.dell.com) la adresa următoare: [www.dell.com/regulatory\\_compliance](http://www.dell.com/regulatory_compliance).

1. Urmăriți instrucțiunile din [Înainte de a lucra la computerul dumneavoastră](#).
2. Scoateți ansamblul de afișaj (consultați [Scoaterea ansamblului de afișaj](#)).
3. Scoateți rama afișajului (consultați [Scoaterea ramei afișajului](#)).
4. Scoateți șurubul M2,5 x 5-mm.
5. Împingeți din față și ridicați barele de stabilizare pentru a trage șurubul.



1	șurub M2,5 x 5-mm	2	ansamblu clemă dispozitiv de deblocare
3	capac afișaj		

---

## Remontarea ansamblului clemei dispozitivului de deblocare

Înainte de a efectua lucrări în interiorul computerului, citiți instrucțiunile de siguranță livrate împreună cu computerul. Pentru informații suplimentare despre cele mai bune practici privind siguranța, consultați pagina de start pentru conformitatea cu reglementările pe site-ul [www.dell.com](http://www.dell.com) la adresa următoare: [www.dell.com/regulatory\\_compliance](http://www.dell.com/regulatory_compliance).

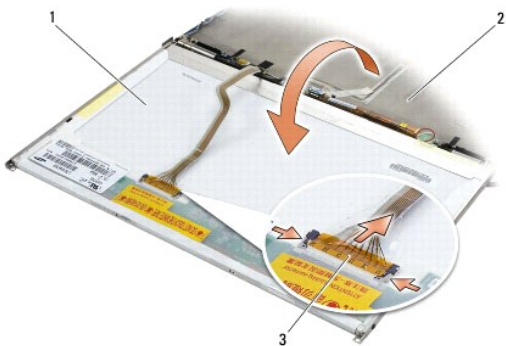
1. Așezați ansamblul clemei dispozitivului de deblocare pe capacul afișajului, aliniind orificiile șuruburilor de pe ansamblu cu cele de pe capac.
2. Remontați șurubul M2,5 x 5-mm.
3. Remontați rama afișajului (consultați [Remontarea ramei afișajului](#)).
4. Remontați ansamblul de afișare (consultați [Remontarea ansamblului de afișaj](#)).

---

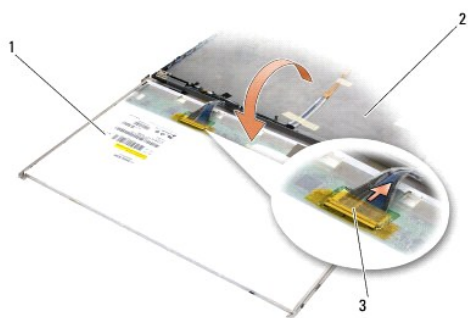
## Scoaterea capacului afișajului

Înainte de a efectua lucrări în interiorul computerului, citiți instrucțiunile de siguranță livrate împreună cu computerul. Pentru informații suplimentare despre cele mai bune practici privind siguranța, consultați pagina de start pentru conformitatea cu reglementările pe site-ul [www.dell.com](http://www.dell.com) la adresa următoare: [www.dell.com/regulatory\\_compliance](http://www.dell.com/regulatory_compliance).

1. Urmăriți instrucțiunile din [Înainte de a lucra la computerul dumneavoastră](#).
2. Scoateți ansamblul de afișaj (consultați [Scoaterea ansamblului de afișaj](#)).
3. Scoateți rama afișajului (consultați [Scoaterea ramei afișajului](#)).
4. Scoateți panoul afișajului (consultați [Scoaterea panoului de afișaj](#)).
5. Scoateți ansamblul cameră-microfon, dacă există (consultați [Scoaterea ansamblului cameră-microfon](#)).
6. Deconectați cablul afișajului din spatele panoului de afișaj și ridicați panoul.



1	panou de afișaj	2	capac afișaj
3	cablu de afișaj		



1	panou de afișaj	2	capac afișaj
3	cablu de afișaj		

## Remontarea capacului afișajului

Înainte de a efectua lucrări în interiorul computerului, citiți instrucțiunile de siguranță livrate împreună cu computerul. Pentru informații suplimentare despre cele mai bune practici privind siguranța, consultați pagina de start pentru conformitatea cu reglementările pe site-ul [www.dell.com](http://www.dell.com) la adresa următoare: [www.dell.com/regulatory\\_compliance](http://www.dell.com/regulatory_compliance).

1. Scoateți ambalajul capacului afișajului.
  2. Conectați cablul de afișaj la conectorul de pe spatele panoului de afișaj.
  3. Remontați ansamblul cameră-microfon dacă ați comandat un astfel de ansamblu împreună cu computerul (consultați [Remontarea ansamblului cameră-microfon](#)).
- ANUNȚ:** Când remontați capacul afișajului, asigurați-vă că toate cablurile neconectate de pe capac sunt îndreptate în afara acestuia și nu rămân prinse sub panou.
4. Remontați panoul de afișaj (consultați [Remontarea panoului de afișaj](#)).
  5. Remontați rama afișajului (consultați [Remontarea ramei afișajului](#)).
  6. Remontați ansamblul de afișare (consultați [Remontarea ansamblului de afișaj](#)).

[Înapoi la Cuprins](#)

[Înapoi la Cuprins](#)

## Ventilator

Dell™ Latitude™ E6500 Manual de service

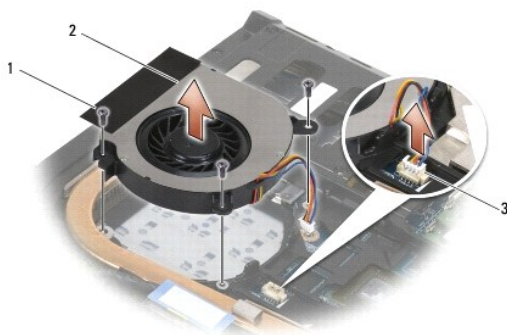
- [Scoaterea ventilatorului](#)
- [Remontarea ventilatorului](#)

---

### Scoaterea ventilatorului

Înainte de a efectua lucrări în interiorul computerului, citiți instrucțiunile de siguranță livrate împreună cu computerul. Pentru informații suplimentare despre cele mai bune practici privind siguranța, consultați pagina de start pentru conformitatea cu reglementările pe site-ul [www.dell.com](http://www.dell.com) la adresa următoare: [www.dell.com/regulatory\\_compliance](http://www.dell.com/regulatory_compliance).

1. Urmați instrucțiunile din [Înainte de a lucra la computerul dumneavoastră](#).
2. Închideți afișajul și întoarceți computerul.
3. Scoateți partea inferioară a ansamblului bazei (consultați [Scoaterea părții inferioare a ansamblului bazei](#)).
4. Scoateți cele trei șuruburi M2,5 x 5-mm care fixează ventilatorul de baza computerului.
5. Deconectați conectorul ventilatorului de la placa de sistem.
6. Ridicați ventilatorul la un unghi pentru a-l scoate.



1	șuruburi M2,5 x 5-mm (3)	2	ventilator
3	conector ventilator		

---

### Remontarea ventilatorului

Înainte de a efectua lucrări în interiorul computerului, citiți instrucțiunile de siguranță livrate împreună cu computerul. Pentru informații suplimentare despre cele mai bune practici privind siguranța, consultați pagina de start pentru conformitatea cu reglementările pe site-ul [www.dell.com](http://www.dell.com) la adresa următoare: [www.dell.com/regulatory\\_compliance](http://www.dell.com/regulatory_compliance).

1. Introduceți ventilatorul la un unghi și împingeți pentru a alinia orificiile șuruburilor de pe ventilator cu orificiile șuruburilor de pe radiator.
2. Remontați cele trei șuruburi M2,5 x 5-mm pentru a fixa ventilatorul pe baza computerului.
3. Conectați conectorul ventilatorului la conectorul plăcii de sistem.
4. Remontați partea inferioară a ansamblului bazei (consultați [Remontarea părții inferioare a ansamblului bazei](#)).

---

[Înapoi la Cuprins](#)



[Înapoi la Cuprins](#)

## Modulele Flash Cache

Dell™ Latitude™ E6500 Manual de service

- [Scoaterea unui card FCM](#)
- [Remontarea unui card FCM](#)

Înainte de a efectua lucrări în interiorul computerului, citiți instrucțiunile de siguranță livrate împreună cu computerul. Pentru informații suplimentare despre cele mai bune practici privind siguranța, consultați pagina de start pentru conformitatea cu reglementările pe site-ul [www.dell.com](http://www.dell.com) la adresa următoare: [www.dell.com/regulatory\\_compliance](http://www.dell.com/regulatory_compliance).

Modulele Flash Cache (FCM) sunt carduri interne de memorie, care contribuie la îmbunătățirea performanțelor computerului dumneavoastră. Puteți instala modulele FCM în slotul pentru mini-carduri WWAN sau WPAN.

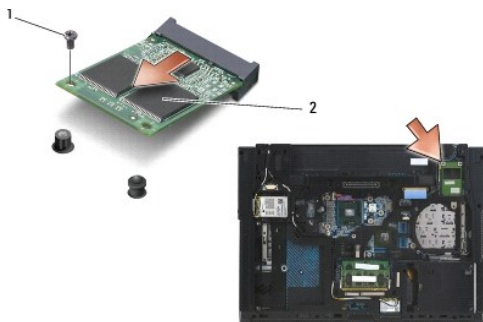
 **NOTĂ:** Modulele FCM sunt compatibile numai cu sistemul de operare Windows Vista®.

Dacă ați comandat un card FCM pentru computerul dumneavoastră, cardul este deja instalat.

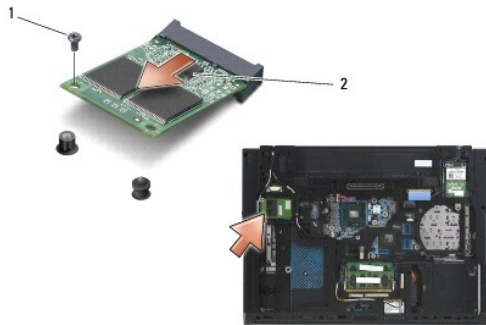
---

### Scoaterea unui card FCM

1. Uurmați procedurile din [Înainte de a lucra la computerul dumneavoastră](#).
2. Închideți afișajul și întoarceți computerul.
3. Scoateți partea inferioară a ansamblului bazei (consultați [Scoaterea părții inferioare a ansamblului bazei](#)).
4. Scoateți capacul balamalei stânga (consultați [Scoaterea capacelor balamalelor](#)).
5. Scoateți șurubul M2 x 3-mm din cardul FCM.  
Cardul sare la un unghi de 45 de grade.
6. Gîlșați cardul FCM la un unghi de 45 de grade față de conectorul său.



1	șurub M2 x 3-mm	2	card WPAN/UWB/FCM
---	-----------------	---	-------------------



1	șurub M2 x 3-mm	2	card WWAN/FCM
---	-----------------	---	---------------



---

---

## Remontarea unui card FCM

- ➡ **ANUNȚ:** Conectorii sunt blocați pentru a asigura o introducere corectă. Dacă simțiți rezistență, verificați conectorii de pe card și de pe placa de sistem, apoi realiniați cardul.
- ➡ **ANUNȚ:** Pentru a evita deteriorarea cardului FCM, cablurile nu trebuie să se afle sub card când remontați cardul.
- ➡ **ANUNȚ:** Slotul mini-card are inscripționat WPAN/UWB/FCM în interiorul slotului. Nu instalați carduri FCM în niciun alt slot mini-card.

1. Glisați cardul FCM în conector.
2. Apăsați cardul pe piciorul de aliniere și țineți apăsat în poziție.
3. Remontați șurubul pe cardul FCM.
4. Remontați capacul balamalei stânga (consultați [Remontarea capacelor balamalelor](#)).
5. Remontați partea inferioară a ansamblului bazei (consultați [Remontarea părții inferioare a ansamblului bazei](#)).
6. Remontați bateria (consultați [Remontarea bateriei](#)).

---

[Înapoi la Cuprins](#)

[Înapoi la Cuprins](#)

## Unitatea hard disk

Dell™ Latitude™ E6500 Manual de service

- [Scoaterea unității hard disk](#)
- [Înlocuirea unității hard disk](#)

**NOTĂ:** Dell nu garantează compatibilitatea și nu oferă asistență pentru unitățile hard disk obținute din alte surse decât de la Dell.

### Scoaterea unității hard disk

Înainte de a efectua lucrări în interiorul computerului, citiți instrucțiunile de siguranță livrate împreună cu computerul. Pentru informații suplimentare despre cele mai bune practici privind siguranța, consultați pagina de start pentru conformitatea cu reglementările pe site-ul [www.dell.com/regulatory\\_compliance](http://www.dell.com/regulatory_compliance).

Nu atingeți carcasa metalică a unității hard disk dacă scoateți unitatea din computer în timp ce este caldă.

**ANUNȚ:** Pentru a evita pierderea de date, închideți computerul înainte să scoateți unitatea hard disk. Nu scoateți unitatea hard disk în timp ce computerul este pornit sau se află în stare de inactivitate.

**NOTĂ:** Unitățile hard disk sunt extrem de fragile. Procedați cu atenție atunci când manipulați unitatea hard disk.

Pentru scoaterea unității hard disk din bay-ul pentru unitatea hard disk:

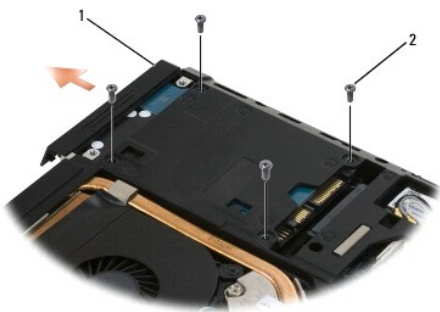
1. Urmați procedurile din [Înainte de a lucra la computerul dumneavoastră](#).
2. Așezați computerul cu fața în jos pe o suprafață curată și plată.

**ANUNȚ:** Când unitatea hard disk nu se află în computer, stocați unitatea în ambalaj antistatic de protecție.

3. Scoateți partea inferioară a ansamblului bazei (consultați [Scoaterea părții inferioare a ansamblului bazei](#)).

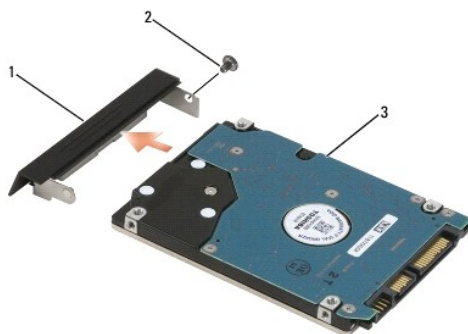
**NOTĂ:** Unitatea hard disk poate fi scoasă cu sau fără a scoate partea inferioară a ansamblului bazei. Cu toate acestea, dacă mai scoateți și alte componente în afară de unitatea hard disk, va trebui să scoateți mai întâi partea inferioară a ansamblului bazei.

4. Scoateți cele patru șuruburi M3 x 3-mm (marcate cu „H”) care fixează unitatea hard disk.
5. Glisați unitatea hard disk pentru a o scoate din computer.



1	unitate hard disk	2	șuruburi M3 x 3-mm (4)
---	-------------------	---	------------------------

6. Scoateți șurubul din ramă, apoi scoateți rama din unitatea hard disk.



1	ramă unitate hard disk	2	șurub M3 x 3-mm
3	unitate hard disk		

## Înlocuirea unității hard disk

1. Dacă înlocuiți unitatea hard disk cu o unitate nouă, scoateți unitatea nouă din ambalaj.

Păstrați ambalajul original pentru stocarea sau expedierea unității hard disk.

**ANUNȚ:** Utilizați presiune fermă și egală pentru a glisa unitatea în poziție. Dacă utilizați o forță excesivă, puteți deteriora conectorul.

2. Înșurubați rama pe unitatea hard disk.
3. Glisați unitatea hard disk în bay până când este așezată complet.
4. Dacă ați scos partea inferioară a ansamblului bazei, remontați-o (consultați [Remontarea părții inferioare a ansamblului bazei](#)).
5. Remontați și strângeți cele patru șuruburi M3 x 3-mm ale unității hard disk.
6. Remontați bateria.
7. Întoarceți computerul cu fața în sus, deschideți afișajul și porniți computerul.
8. Dacă ați instalat o unitate nouă, încercați să o porniți. Dacă nu pornește:
  1. utilizați suportul optic de instalare *Operating System* (Sistem de operare) pentru a instala sistemul de operare pe computer (consultați *Ghid de configurare și referință rapidă* pentru informații).
  1. utilizați suportul optic *Drivers and Utilities* (Driveri și utilitare) pentru instalarea driverelor și a utilităților pentru computer (consultați *Ghid de configurare și referință rapidă* pentru informații).

[Înapoi la Cuprins](#)

[Înapoi la Cuprins](#)

## Capacele balamalelor

Dell™ Latitude™ E6500 Manual de service

- [Scoaterea capacelor balamalelor](#)
- [Remontarea capacelor balamalelor](#)

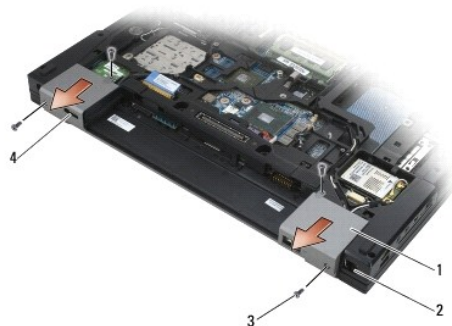
---

### Scoaterea capacelor balamalelor

Înainte de a efectua lucrări în interiorul computerului, citiți instrucțiunile de siguranță livrate împreună cu computerul. Pentru informații suplimentare despre cele mai bune practici privind siguranța, consultați pagina de start pentru conformitatea cu reglementările pe site-ul [www.dell.com](http://www.dell.com) la adresa următoare: [www.dell.com/regulatory\\_compliance](http://www.dell.com/regulatory_compliance).

Capacele balamalelor nu sunt interschimbabile; cel din stânga acoperă conectorul DisplayPort cu moduri multiple, iar cel din dreapta acoperă conectorul de rețea RJ-45.

1. Urmăriți procedurile din [Înainte de a lucra la computerul dumneavoastră](#).
2. Închideți afișajul și întoarceți computerul.
3. Scoateți cele două șuruburi M2,5 x 5-mm de la balamale.
4. Glisați fiecare capac al balamalei în afara computerului și ridicați pentru scoatere.



1	capacele balamalelor	2	conector rețea RJ-11
3	șuruburi M2,5 x 5-mm (2)	4	port afișaj

---

### Remontarea capacelor balamalelor

1. Glisați capacul balamalei stânga peste conectorul DisplayPort și glisați capacul balamalei dreapta peste conectorul de rețea RJ-45.
2. Remontați cele două șuruburi M2,5 x 5-mm în fiecare capac al balamalei.

[Înapoi la Cuprins](#)

[Înapoi la Cuprins](#)

## Tastatură

Dell™ Latitude™ E6500 Manual de service

- [Scoaterea tastaturii](#)
- [Remontarea tastaturii](#)

### Scoaterea tastaturii

Înainte de a efectua lucrări în interiorul computerului, citiți instrucțiunile de siguranță livrate împreună cu computerul. Pentru informații suplimentare despre cele mai bune practici privind siguranța, consultați pagina de start pentru conformitatea cu reglementările pe site-ul [www.dell.com](http://www.dell.com) la adresa următoare: [www.dell.com/regulatory\\_compliance](http://www.dell.com/regulatory_compliance).

1. Urmăți procedurile din [Înainte de a lucra la computerul dumneavoastră](#).
2. Scoateți capacele balamalelor (consultați [Scoaterea capacelor balamalelor](#)).
3. Scoateți capacul LED-ului (consultați [Scoaterea capacului LED-ului](#)).
4. Scoateți cele două șuruburi M2 x 3-mm din partea superioară a tastaturii.

⚠ **ANUNȚ:** Capacele tastelor din tastatură sunt fragile, ușor de deplasat, iar reamplasarea lor durează foarte mult. Procedați cu atenție atunci când scoateți și manipulați tastatura.

5. Utilizând clapeta, ridicați ușor numai partea superioară a tastaturii, apoi ridicați în afară la un unghi pentru a scoate tastatura din conector.



1	șuruburi M2 x 3-mm (2)	2	tastatură
3	clapetă albastră		

### Remontarea tastaturii

Înainte de a efectua lucrări în interiorul computerului, citiți instrucțiunile de siguranță livrate împreună cu computerul. Pentru informații suplimentare despre cele mai bune practici privind siguranța, consultați pagina de start pentru conformitatea cu reglementările pe site-ul [www.dell.com](http://www.dell.com) la adresa următoare: [www.dell.com/regulatory\\_compliance](http://www.dell.com/regulatory_compliance).

⚠ **ANUNȚ:** Capacele tastelor din tastatură sunt fragile, ușor de deplasat, iar reamplasarea lor durează foarte mult. Procedați cu atenție atunci când scoateți și manipulați tastatura.

1. Ținând partea superioară a tastaturii ușor deasupra computerului, glisați partea inferioară a tastaturii înăuntru la un unghi și potriviți lamelele și conectorul tastaturii pe partea inferioară a tastaturii, sub marginea frontală a zonei de sprijin pentru mâini.

🔧 **NOTĂ:** Apăsarea pe tastele ALT ajută la fixarea corectă a tastaturii.

2. Apăsați cu grijă pe fiecare parte pentru fixarea tastaturii în poziție.
3. Remontați cele două șuruburi M2 x 3-mm în partea superioară a tastaturii.



1	șuruburi M2 x 3-mm (2)	2	lamelle (5)
3	conector pentru tastatură		

4. Remontați panoul din partea superioară a tastaturii și fixați-l cu grijă.
5. Remontați capacul LED-ului (consultați [Remontarea capacului LED-ului](#)).
6. Remontați capacele balamalelor (consultați [Remontarea capacelor balamalelor](#)).
7. Închideți afișajul și întoarceți computerul.
8. Remontați bateria (consultați [Remontarea bateriei](#)).

---

[Înapoi la Cuprins](#)

[Înapoi la Cuprins](#)

## Capac LED

Dell™ Latitude™ E6500 Manual de service

- [Scoaterea capacului LED-ului](#)
- [Remontarea capacului LED-ului](#)

---

### Scoaterea capacului LED-ului

Înainte de a efectua lucrări în interiorul computerului, citiți instrucțiunile de siguranță livrate împreună cu computerul. Pentru informații suplimentare despre cele mai bune practici privind siguranța, consultați pagina de start pentru conformitatea cu reglementările pe site-ul [www.dell.com](http://www.dell.com) la adresa următoare: [www.dell.com/regulatory\\_compliance](http://www.dell.com/regulatory_compliance).

1. Urmăți procedurile din [Înainte de a lucra la computerul dumneavoastră](#).
2. Închideți afișajul și întoarceți computerul.
3. Scoateți partea inferioară a ansamblului bazei (consultați [Scoaterea părții inferioare a ansamblului bazei](#)).
4. Scoateți capacele balamalelor (consultați [Scoaterea capaceelor balamalelor](#)).
5. Scoateți ansamblul de afișaj (consultați [Afișaj](#)).
6. Întoarceți computerul și localizați cele patru lamele din bay-ul bateriei, care fixează capacul LED-ului de partea superioară a computerului. Utilizând un știft din plastic, împingeți ușor lamelele pentru a elibera capacul LED-urilor.



1	capac LED	2	știft
---	-----------	---	-------

---

### Remontarea capacului LED-ului

Înainte de a efectua lucrări în interiorul computerului, citiți instrucțiunile de siguranță livrate împreună cu computerul. Pentru informații suplimentare despre cele mai bune practici privind siguranța, consultați pagina de start pentru conformitatea cu reglementările pe site-ul [www.dell.com](http://www.dell.com) la adresa următoare: [www.dell.com/regulatory\\_compliance](http://www.dell.com/regulatory_compliance).

1. Lucrând înclinat, fixați în poziție fiecare lamelă a capacului LED-ului, pe rând.
2. Remontați ansamblul de afișaj (consultați [Afișaj](#)).
3. Remontați capacele balamalelor (consultați [Remontarea capaceelor balamalelor](#)).
4. Remontați partea inferioară a ansamblului bazei (consultați [Remontarea părții inferioare a ansamblului bazei](#)).

---

[Înapoi la Cuprins](#)

[Înapoi la Cuprins](#)

## Memorie

### Dell™ Latitude™ E6500 Manual de service

- [Scoaterea modului de memorie](#)
- [Remontarea unui modul de memorie](#)
- [Funcționarea computerului](#)

Înainte de a efectua lucrări în interiorul computerului, citiți instrucțiunile de siguranță livrate împreună cu computerul. Pentru informații suplimentare despre cele mai bune practici privind siguranța, consultați pagina de start pentru conformitatea cu reglementările pe site-ul [www.dell.com](http://www.dell.com) la adresa următoare: [www.dell.com/regulatory\\_compliance](http://www.dell.com/regulatory_compliance).

Pentru a evita descărcarea electrostatică, conectați-vă la împământare utilizând o brățară antistatică sau atingând periodic o suprafață metalică nevopsită, cum ar fi un conector de pe partea din spate a computerului.

- ➔ **ANUNȚ:** În cazul în care computerul are un singur modul de memorie, instalați modulul de memorie în soclul etichetat „DIMM A”.
- ➔ **ANUNȚ:** Dacă scoateți modulele de memorie inițiale din computer în timpul unui upgrade al memoriei, păstrați-le separat de orice alte module deținute, chiar dacă ați achiziționat modulele noi de la Dell. Dacă este posibil, *nu* utilizați împreună un modul de memorie inițial cu un modul de memorie nou. În caz contrar, computerul poate să nu funcționeze la performanțe optime.
- 🔍 **NOTĂ:** Modulele de memorie achiziționate de la Dell fac obiectul garanției computerului.

## Scoaterea modului de memorie

Computerul dumneavoastră acceptă următoarele module:

Dimensiune	Slot	Windows XP	Windows Vista
512 MB	DIMM A	X	X
1 GB	DIMM A sau DIMM A și DIMM B	X	X
2 GB	DIMM A sau DIMM A și DIMM B	X	X
3 GB	DIMM A și DIMM B	X	X
4 GB	DIMM A sau DIMM A și DIMM B		X
8 GB	DIMM A și DIMM B		X

Computerul are două socluri SODIMM accesibile de către utilizator, denumite DIMM A și DIMM B. DIMM A este slotul cel mai apropiat de placa de sistem și include întotdeauna un modul de memorie. Soclul DIMM B poate conține un modul suplimentar pentru performanțe de memorie ale sistemului îmbunătățite. Dacă modulul din soclul DIMM A trebuie înlocuit și DIMM B este instalat, DIMM B trebuie scos primul.

1. Urmați procedurile din [Înainte de a lucra la computerul dumneavoastră](#).
2. Așezați computerul cu fața în jos pe o suprafață curată și plană.
3. Scoateți partea inferioară a ansamblului bazei (consultați [Scoaterea părții inferioare a ansamblului bazei](#)).

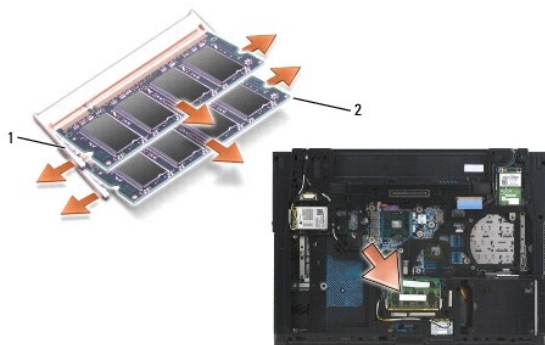
## DIMM B

Soclul DIMM B poate să fie sau să nu fie populat cu un modul de memorie, în funcție de configurația sistemului. Când vizualizați bay-ul memoriei din partea inferioară a computerului, soclul DIMM B este cel din poziția superioară, iar DIMM A este cel mai apropiat de placa de sistem.

## Scoaterea modului DIMM B

- ➔ **ANUNȚ:** Pentru a preveni deteriorarea conectorului modului de memorie, nu utilizați instrumente pentru a desface clemele de fixare a modului de memorie.
1. Pentru scoaterea modului DIMM B, desfaceți clemele de fixare de pe marginile laterale ale modului de memorie și ridicați marginea liberă a modului astfel încât să se afle la un unghi de aproximativ 45 de grade față de placa de sistem.





1	cleme de fixare a modului de memorie (2)	2	modul de memorie
---	--	---	------------------

2. Apucați modulul de marginile laterale și extrageți-l din conector. Așezați modulul în ambalaj antistatic, cum ar fi o pungă antistatică.

## DIMM A

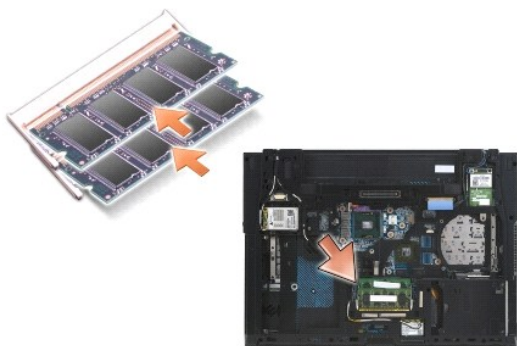
**ANUNȚ:** Pentru a preveni deteriorarea conectorului modului de memorie, nu utilizați instrumente pentru a desface clemele de fixare a modului de memorie.

1. Pentru scoaterea modului DIMM A, desfaceți clemele de fixare de pe marginile laterale ale modului de memorie și ridicați marginea liberă a modului astfel încât să se afle la un unghi de aproximativ 45 de grade față de placa de sistem.
2. Apucați modulul de marginile laterale și extrageți-l din conector. Așezați modulul în ambalaj antistatic, cum ar fi o pungă antistatică.

## Remontarea unui modul de memorie

### DIMM B

1. Conectați-vă la împământare atingând o piesă metalică goală din șasiul computerului.
2. Scoateți modulul de memorie din ambalajul antistatic și, apucând modulul de marginile laterale, aliniați slotul în conectorul de pe marginea modului cu cheia din conectorul soclului.
3. Gîlșați cu grijă modulul de memorie în conectorul soclului DIMM B la un unghi de 45 de grade față de placa de sistem până când este așezat complet.




4. Apăsăți marginea lungă a modului de memorie până când clemele de fixare blochează modulul în poziție.

**NOTĂ:** Dacă modulul de memorie nu este instalat corect, clemele de fixare nu fixează strâns modulul și computerul poate să nu pornească corect. Niciun mesaj de eroare nu indică această defecțiune.

### DIMM A

Soclu DIMM A este cel mai apropiat de placa de sistem. Dacă este instalat un modul de memorie în soclul DIMM B, acesta trebuie scos înainte de remontarea unui modul de memorie în soclul DIMM A.

1. Conectați-vă la împământare atingând o piesă metalică goală din șasiul computerului.
2. Scoateți modulul de memorie din ambalajul antistatic și, apucând modulul de marginile laterale, aliniați slotul în conectorul de pe marginea modulului cu cheia din conectorul soclului DIMM A.
3. Glišați cu grijă modulul de memorie în conectorul soclului DIMM B la un unghi de 45 de grade față de placa de sistem până când este așezat complet.
4. Apăsăți marginea lungă a modulului de memorie până când clemele de fixare blochează modulul în poziție.


 **NOTĂ:** Dacă modulul de memorie nu este instalat corect, clemele de fixare nu fixează strâns modulul și computerul poate să nu pornească corect. Niciun mesaj de eroare nu indică această defecțiune.

5. Dacă un modul de memorie este instalat în soclul DIMM B, remonțați-l utilizând procedurile din [DIMM B](#).

---

## Funcționarea computerului

Pentru a verifica starea de funcționare a computerului:

1. Glišați partea inferioară a ansamblului bazei în poziție și strângeți șurubul îngropat.
2. Introduceți bateria în locația de instalare pentru baterie, sau conectați adaptorul c. c. la computer și la o priză electrică.
3. Așezați computerul în poziție verticală și deschideți afișajul.
4. Porniți computerul. Atunci când pornește, computerul detectează memoria suplimentară și actualizează automat informațiile de configurație a sistemului. Verificați dacă afișarea capacității memoriei este cea așteptată.
5. Pentru a confirma cantitatea de memorie instalată în computer:
  1. În sistemul de operare Microsoft® Windows Vista®, faceți clic pe **Start**  → **Ajutor și asistență** → **Informații despre computer**.
  1. În sistemul de operare Microsoft Windows® XP, faceți clic dreapta pe pictograma **Computerul meu** de pe desktop, faceți clic pe **Proprietăți**, iar apoi faceți clic pe **General**.

---

[Înapoi la Cuprins](#)

[Înapoi la Cuprins](#)

## Modem

### Dell™ Latitude™ E6500 Manual de service

- [Scoaterea modemului](#)
- [Remontarea modemului](#)

---

## Scoaterea modemului

Înainte de a efectua lucrări în interiorul computerului, citiți instrucțiunile de siguranță livrate împreună cu computerul. Pentru informații suplimentare despre cele mai bune practici privind siguranța, consultați pagina de start pentru conformitatea cu reglementările pe site-ul [www.dell.com](http://www.dell.com) la adresa următoare: [www.dell.com/regulatory\\_compliance](http://www.dell.com/regulatory_compliance).

1. Urmați procedurile din [Înainte de a lucra la computerul dumneavoastră](#).
2. Închideți afișajul și întoarceți computerul.
3. Scoateți partea inferioară a ansamblului bazei (consultați [Scoaterea părții inferioare a ansamblului bazei](#)).
4. Scoateți capacele balamalelor (consultați [Scoaterea capacelor balamalelor](#)).
5. Scoateți ansamblul zonei de sprijin pentru mâini (consultați [Scoaterea ansamblului zonei de sprijin pentru mâini](#)).
6. Scoateți cablul flexibil portocaliu de modem prin împingerea lamelelor înainte și îndepărtarea cablului.
7. Scoateți cablul de modem RJ11 negru din modem.
8. Scoateți șurubul M2 x 3-mm din modem.
9. Scoateți modemul.



1	modem	2	șurub M2 x 3-mm
3	cablul flexibil portocaliu de modem	4	cablu de modem RJ11 negru

---

## Remontarea modemului

Înainte de a efectua lucrări în interiorul computerului, citiți instrucțiunile de siguranță livrate împreună cu computerul. Pentru informații suplimentare despre cele mai bune practici privind siguranța, consultați pagina de start pentru conformitatea cu reglementările pe site-ul [www.dell.com](http://www.dell.com) la adresa următoare: [www.dell.com/regulatory\\_compliance](http://www.dell.com/regulatory_compliance).

1. Așezați modemul în ansamblul bazei.
2. Introduceți cablul de modem RJ11 negru în spațiul corespunzător din ansamblul bazei.
3. Remontați șurubul M2 x 3-mm pentru a securiza modemul pe cardul de extensie I/O.

4. Conectați cablul de modem RJ11 negru la modem.
  5. Conectați cablul flexibil portocaliu de modem la placa de extensie I/O.
  6. Remontați ansamblul zonei de sprijin pentru mâini (consultați [Remontarea ansamblului zonei de sprijin pentru mâini](#)).
  7. Remontați capacele balamalelor (consultați [Remontarea capacelor balamalelor](#)).
  8. Remontați partea inferioară a ansamblului bazei (consultați [Remontarea părții inferioare a ansamblului bazei](#)).
- 

[Înapoi la Cuprins](#)

[Înapoi la Cuprins](#)

## Unitate optică

Dell™ Latitude™ E6500 Manual de service

- [Scoaterea unității optice](#)
- [Remontarea unității optice](#)

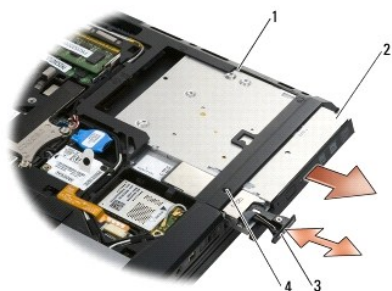
Unitatea optică acceptă fie o unitate hard disk secundară, fie o unitate optică, fie un modul Air Bay pentru mobilitate extinsă.

### Scoaterea unității optice

Înainte de a efectua lucrări în interiorul computerului, citiți instrucțiunile de siguranță livrate împreună cu computerul. Pentru informații suplimentare despre cele mai bune practici privind siguranța, consultați pagina de start pentru conformitatea cu reglementările pe site-ul [www.dell.com](http://www.dell.com) la adresa următoare: [www.dell.com/regulatory\\_compliance](http://www.dell.com/regulatory_compliance).

**NOTĂ:** Șurubul de securitate pentru unitatea optică este opțional și este posibil să nu fie instalat pe computer.

1. Urmați procedurile din [Înainte de a lucra la computerul dumneavoastră](#).
2. Închideți afișajul și întoarceți computerul.
3. Scoateți partea inferioară a ansamblului bazei (consultați [Scoaterea părții inferioare a ansamblului bazei](#)).
4. Dacă este fixat un șurub de securitate, scoateți-l din unitate.
5. Apăsăți pe maneta unității pentru a o elibera.
6. Scoateți unitatea din bay-ul optic.



1 bay pentru medii	2 unitate optică
3 manetă unitate	4 șurub de securitate (opțional)

### Remontarea unității optice

Înainte de a efectua lucrări în interiorul computerului, citiți instrucțiunile de siguranță livrate împreună cu computerul. Pentru informații suplimentare despre cele mai bune practici privind siguranța, consultați pagina de start pentru conformitatea cu reglementările pe site-ul [www.dell.com](http://www.dell.com) la adresa următoare: [www.dell.com/regulatory\\_compliance](http://www.dell.com/regulatory_compliance).

**NOTĂ:** Șurubul de securitate pentru unitatea optică este opțional și este posibil să nu fie instalat pe computer.

1. Glisați unitatea în bay-ul optic.
2. Apăsăți pe dispozitivul de blocare pentru fixarea unității.
3. Dacă ați scos un șurub de securitate, remontați șurubul de securitate.
4. Remontați partea inferioară a ansamblului bazei (consultați [Remontarea părții inferioare a ansamblului bazei](#)).

5. Remontați bateria (consultați [Remontarea bateriei](#)).

---

[Înapoi la Cuprins](#)

[Înapoi la Cuprins](#)

## Ansamblu zonă de sprijin pentru mâini

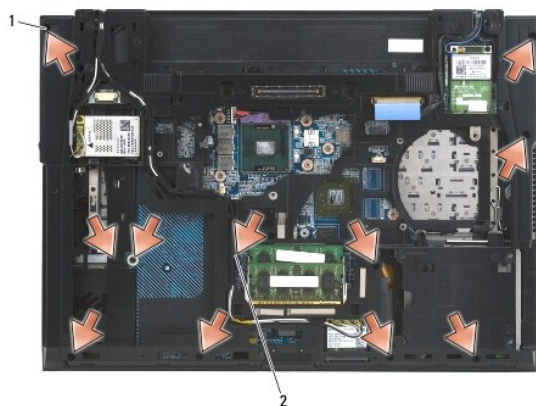
Dell™ Latitude™ E6500 Manual de service

- [Scoaterea ansamblului zonei de sprijin pentru mâini](#)
- [Remontarea ansamblului zonei de sprijin pentru mâini](#)

### Scoaterea ansamblului zonei de sprijin pentru mâini

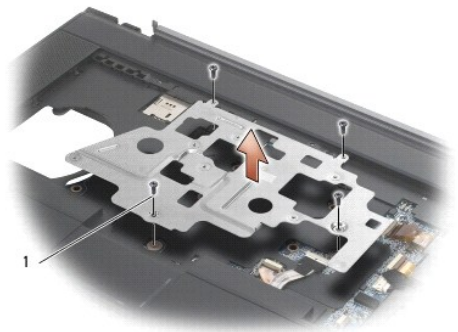
Înainte de a efectua lucrări în interiorul computerului, citiți instrucțiunile de siguranță livrate împreună cu computerul. Pentru informații suplimentare despre cele mai bune practici privind siguranța, consultați pagina de start pentru conformitatea cu reglementările pe site-ul [www.dell.com](http://www.dell.com) la adresa următoare: [www.dell.com/regulatory\\_compliance](http://www.dell.com/regulatory_compliance).

1. Urmăriți instrucțiunile din [Înainte de a lucra la computerul dumneavoastră](#).
2. Închideți afișajul și întoarceți computerul.
3. Scoateți partea inferioară a ansamblului bazei (consultați [Scoaterea părții inferioare a ansamblului bazei](#)).
4. Scoateți unitatea hard disk (consultați [Scoaterea unității hard disk](#)).
5. Scoateți unitatea optică (consultați [Scoaterea unității optice](#)).
6. Scoateți ventilatorul și ansamblul de răcire termică a procesorului (consultați [Scoaterea ansamblului de răcire termică procesor](#)).
7. Scoateți capacele balamalelor (consultați [Scoaterea capacelor balamalelor](#)).
8. Scoateți ansamblul de afișaj (consultați [Afișaj](#)).
9. Scoateți tastatura (consultați [Scoaterea tastaturii](#)).
10. Întoarceți computerul invers și scoateți cele zece șuruburi M2,5 x 5-mm și șurubul M2,5 x 8-mm.



1	șuruburi M2,5 x 5-mm (10)	2	șurub M2,5 x 8-mm
---	---------------------------	---	-------------------

11. Întoarceți computerul cu fața în sus și scoateți cele patru șuruburi M2,5 x 5-mm etichetate „P”.
12. Ridicați placa termică.



1 șuruburi M2,5 x 5-mm(4)

13. Utilizați clapeta albastră pentru deconectarea cablului pentru dispozitivul wireless de la placa de sistem.

14. Ridicați maneta pentru deconectarea cablului boxei de la placa de sistem.

15. Utilizați clapeta neagră pentru deconectarea cablului pentru touch pad de la placa de sistem.

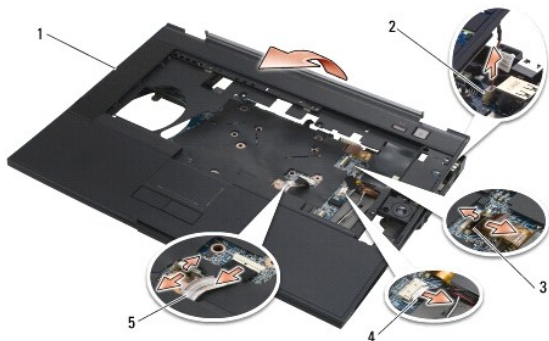
16. Ridicați maneta pentru deconectarea cablului pentru cardul inteligent fără contact de la placa de sistem.

17. Ridicați maneta pentru deconectarea cablului pentru cititorul de amprente de la placa de sistem (opțional).

**ANUNȚ:** Nu utilizați forța pentru a separa zona de sprijin pentru mâini de computer. Dacă întâmpinați rezistență, *îndoți ușor* sau aplicați presiune pe zona de sprijin pentru mâini sau avansați pe margine, lucrând departe de zona de rezistență, până când zona de sprijin pentru mâini se eliberează.

18. Scoateți bara de inscripționare.

19. Ridicați partea stângă a zonei de sprijin pentru mâini, apoi apăsați pe partea dreaptă pentru eliberarea zonei de sprijin pentru mâini, după care scoateți cu grijă zona de sprijin din computer.



1	zonă de sprijin pentru mâini	2	cablu comutator de suspendare
3	cablu cititor de amprentă	4	cablu boxă
5	cablu touch pad		

## Remontarea ansamblului zonei de sprijin pentru mâini

Înainte de a efectua lucrări în interiorul computerului, citiți instrucțiunile de siguranță livrate împreună cu computerul. Pentru informații suplimentare despre cele mai bune practici privind siguranța, consultați pagina de start pentru conformitatea cu reglementările pe site-ul [www.dell.com/regulatory\\_compliance](http://www.dell.com/regulatory_compliance).

1. Așezați în unghi și conectați partea dreaptă a zonei de sprijin pentru mâini, apoi coborâți și fixați partea stângă în poziție.

2. Remontați boxa dreaptă (consultați [Remontarea carcasei boxei din dreapta și a cititorului de amprente](#)).



3. Remontați bara de inscripționare.
  4. Conectați cablul pentru cardul inteligent fără contact, cablul touchpad-ului, cablul boxei, cablul comutatorului wireless și cablul cititorului de amprentă (opțional) la placa de sistem.
  5. Remontați cele patru șuruburi M2,5 x 5-mm, două pe bara de inscripționare și două pe zona de sprijin pentru mâini.
  6. **Întoarceți** computerul cu fața în jos și înlocuiți cele unsprezece șuruburi M2,5 x 5-mm de pe partea inferioară a computerului pentru a fixa zona de sprijin pentru mâini.
  7. Remontați ventilatorul (consultați [Remontarea ventilatorului](#)).
  8. Remontați unitatea optică (consultați [Remontarea unității optice](#)).
  9. **Întoarceți** computerul cu fața în sus și remontați tastatura (consultați [Remontarea tastaturii](#)).
  10. Remontați ansamblul de afișare (consultați [Afișaj](#)).
  11. Remontați capacele balamalelor (consultați [Remontarea capacelor balamalelor](#)).
  12. Remontați partea inferioară a ansamblului bazei (consultați [Remontarea părții inferioare a ansamblului bazei](#)).
  13. Remontați bateria (consultați [Remontarea bateriei](#)).
- 

[Înapoi la Cuprins](#)

[Înapoi la Cuprins](#)

## Modul alimentare c.c.

Dell™ Latitude™ E6500 Manual de service

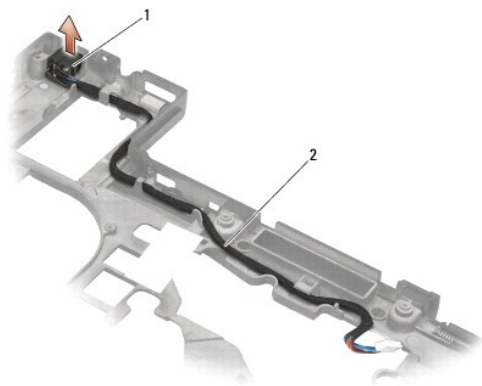
- [Îndepărtarea modului de alimentare c.c.](#)
- [Remontarea modului de alimentare c.c.](#)

---

### Îndepărtarea modului de alimentare c.c.

Înainte de a efectua lucrări în interiorul computerului, citiți instrucțiunile de siguranță livrate împreună cu computerul. Pentru informații suplimentare despre cele mai bune practici privind siguranța, consultați pagina de start pentru conformitatea cu reglementările pe site-ul [www.dell.com](http://www.dell.com) la adresa următoare: [www.dell.com/regulatory\\_compliance](http://www.dell.com/regulatory_compliance).

1. Urmăți instrucțiunile din [Înainte de a lucra la computerul dumneavoastră](#).
  2. Închideți afișajul și întoarceți computerul.
  3. Scoateți partea inferioară a ansamblului bazei (consultați [Scoaterea părții inferioare a ansamblului bazei](#)).
  4. Scoateți bateria rotundă (consultați [Scoaterea bateriei rotunde](#)).
  5. Scoateți unitatea hard disk (consultați [Scoaterea unității hard disk](#)).
  6. Scoateți ventilatorul (consultați [Scoaterea ventilatorului](#)).
  7. Scoateți ansamblul de răcire termică a procesorului (consultați [Scoaterea ansamblului de răcire termică procesor](#)).
  8. Scoateți unitatea optică (consultați [Scoaterea unității optice](#)).
  9. Scoateți capacele balamalelor (consultați [Scoaterea capacelor balamalelor](#)).
  10. Scoateți ansamblul de afișaj (consultați [Afișaj](#)).
  11. Scoateți cele trei șuruburi M2,5 x 5-mm etichetate cu săgeți albe de pe placa de sistem.
  12. Scoateți colțul din stânga sus al ansamblului bazei pentru eliberarea conectorilor de alimentare c.c., USB și seriali.
  13. Scoateți capacul LED-ului (consultați [Scoaterea capacului LED-ului](#)).
  14. Scoateți tastatura (consultați [Scoaterea tastaturii](#)).
  15. Scoateți capacul cititorului de amprentă/boxei (consultați [Scoaterea boxei din dreapta și a cititorului de amprente](#)).
  16. Scoateți ansamblul zonei de sprijin pentru mâini (consultați [Scoaterea ansamblului zonei de sprijin pentru mâini](#)).
  17. Scoateți colivia cardului (consultați [Scoaterea coliviei pentru carduri](#)).
- ➡ **ANUNȚ:** Nu scoateți cardul wireless, modulul de memorie sau procesorul de pe placa de sistem.
18. Scoateți placa de sistem (consultați [Scoaterea ansamblului plăcii de sistem](#)).
  19. Deconectați și scoateți de pe traseu cablul de alimentare c.c.
  20. Scoateți conectorul cablului de alimentare c.c. de pe ansamblul bazei.



1	conector alimentare c.c.	2	cablu de alimentare c.c.
---	--------------------------	---	--------------------------

---

## Remontarea modului de alimentare c.c.

Înainte de a efectua lucrări în interiorul computerului, citiți instrucțiunile de siguranță livrate împreună cu computerul. Pentru informații suplimentare despre cele mai bune practici privind siguranța, consultați pagina de start pentru conformitatea cu reglementările pe site-ul [www.dell.com](http://www.dell.com) la adresa următoare: [www.dell.com/regulatory\\_compliance](http://www.dell.com/regulatory_compliance).

1. Așezați cablul de alimentare c.c. în ansamblul bazei, aliniind ghidajele de pe părțile laterale ale conectorului cu baza.
2. Conectați cablul de alimentare c.c. la placa de sistem (consultați imaginea din [Îndepărtarea modului de alimentare c.c.](#) pentru direcționarea corectă a cablului).
3. Remontați placa de sistem (consultați [Remontarea ansamblului plăcii de sistem](#)).
4. Remontați colivia cardului (consultați [Remontarea coliviei pentru carduri](#)).
5. Remontați zona de sprijin pentru mâini (consultați [Remontarea ansamblului zonei de sprijin pentru mâini](#)).
6. Remontați capacul cititorului de amprentă/boxei (consultați [Remontarea carcasei boxei din dreapta și a cititorului de amprente](#)).
7. Remontați ansamblul de răcire termică a procesorului (consultați [Remontarea ansamblului de răcire termică procesor](#)).
8. Remontați tastatura (consultați [Remontarea tastaturii](#)).
9. Remontați capacul LED-ului (consultați [Remontarea capacului LED-ului](#)).
10. Remontați ansamblul de afișare (consultați [Remontarea ansamblului de afișaj](#)).
11. Remontați capacele balamalelor (consultați [Remontarea capacelor balamalelor](#)).
12. Remontați unitatea optică (consultați [Remontarea unității optice](#)).
13. Remontați unitatea hard disk (consultați [Înlocuirea unității hard disk](#)).
14. Remontați partea inferioară a ansamblului bazei (consultați [Remontarea părții inferioare a ansamblului bazei](#)).

---

[Înapoi la Cuprins](#)

[Înapoi la Cuprins](#)

## Carcasă pentru boxa din dreapta și cititorul de amprente

Dell™ Latitude™ E6500 Manual de service

- [Scoaterea boxei din dreapta și a cititorului de amprente](#)
- [Remontarea carcasei boxei din dreapta și a cititorului de amprente](#)

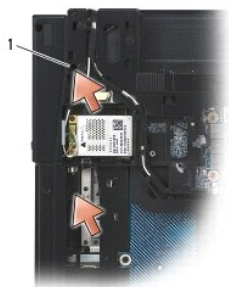
---

### Scoaterea boxei din dreapta și a cititorului de amprente

Înainte de a efectua lucrări în interiorul computerului, citiți instrucțiunile de siguranță livrate împreună cu computerul. Pentru informații suplimentare despre cele mai bune practici privind siguranța, consultați pagina de start pentru conformitatea cu reglementările pe site-ul [www.dell.com](http://www.dell.com) la adresa următoare: [www.dell.com/regulatory\\_compliance](http://www.dell.com/regulatory_compliance).

 **NOTĂ:** Dacă nu aveți un cititor de amprente, ignorați pașii pentru scoaterea sau instalarea acestuia.

1. Urmăriți procedurile din [Înainte de a lucra la computerul dumneavoastră](#).
2. Închideți afișajul și întoarceți computerul.
3. Scoateți unitatea hard disk (consultați [Scoaterea unității hard disk](#)).
4. Scoateți unitatea optică (consultați [Scoaterea unității optice](#)).
5. Scoateți capacul LED-ului (consultați [Scoaterea capacului LED-ului](#)).
6. Scoateți tastatura (consultați [Scoaterea tastaturii](#)).
7. Deșurubați cele două șuruburi îngropate (indicate de un S imprimat pe plăcuța bazei).



1 șuruburi îngropate (2)

8. Întoarceți computerul cu fața în sus.
9. Scoateți cablul pentru cititorul de amprente (dacă dispuneți de un cititor de amprente).
10. Scoateți carcasa de plastic a boxei/cititorului de amprentă.



---

## Remontarea carcasei boxei din dreapta și a cititorului de amprente

Înainte de a efectua lucrări în interiorul computerului, citiți instrucțiunile de siguranță livrate împreună cu computerul. Pentru informații suplimentare despre cele mai bune practici privind siguranța, consultați pagina de start pentru conformitatea cu reglementările pe site-ul [www.dell.com](http://www.dell.com) la adresa următoare: [www.dell.com/regulatory\\_compliance](http://www.dell.com/regulatory_compliance).

➔ **ANUNȚ:** Dacă instalați o nouă carcasă pentru cititorul de amprente/boxă, scoateți hârtia de suport de pe partea inferioară a cablului.

➔ **ANUNȚ:** Unitățile hard disk sunt extrem de fragile. Procedați cu atenție atunci când manipulați unitatea hard disk.

1. Dacă dispuneți de un cititor de amprente, conectați cablul pentru cititorul de amprente. Apăsăți de-a lungul cablului pentru fixarea cablului în zona de sprijin pentru mâini.
2. Fixați carcasa boxei/cititorului de amprente în poziție.
3. Întoarceți computerul cu fața în jos și strângeți cele două șuruburi îngropate M2,5 x 5-mm.
4. Remontați tastatura (consultați [Remontarea tastaturii](#)).
5. Remontați capacul LED-ului (consultați [Remontarea capacului LED-ului](#)).
6. Remontați unitatea optică (consultați [Remontarea unității optice](#)).
7. Remontați bateria (consultați [Remontarea bateriei](#)).

---

[Înapoi la Cuprins](#)

[Înapoi la Cuprins](#)

## Ansamblul plăcii de sistem

Dell™ Latitude™ E6500 Manual de service

- [Scoaterea ansamblului plăcii de sistem](#)
- [Remontarea ansamblului plăcii de sistem](#)

Chipul plăcii de sistem BIOS conține eticheta de service, care este vizibilă și pe o etichetă cu coduri de bare de pe partea inferioară a computerului. Kit-ul de înlocuire pentru placa de sistem include un suport optic care oferă un utilitar pentru transferul etichetei de service pe placa de sistem cu care s-a făcut înlocuirea.

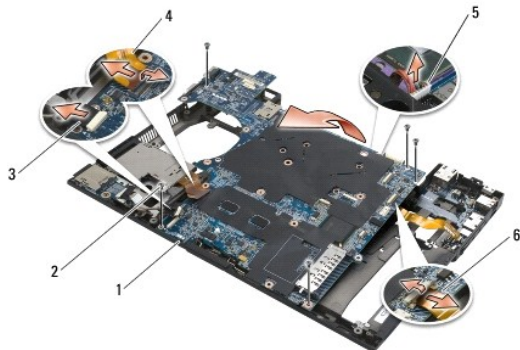
---

### Scoaterea ansamblului plăcii de sistem

Înainte de a efectua lucrări în interiorul computerului, citiți instrucțiunile de siguranță livrate împreună cu computerul. Pentru informații suplimentare despre cele mai bune practici privind siguranța, consultați pagina de start pentru conformitatea cu reglementările pe site-ul [www.dell.com](http://www.dell.com) la adresa următoare: [www.dell.com/regulatory\\_compliance](http://www.dell.com/regulatory_compliance).

1. Urmați instrucțiunile din [Înainte de a lucra la computerul dumneavoastră](#).
2. Închideți afișajul și întoarceți computerul.
3. Scoateți partea inferioară a ansamblului bazei (consultați [Scoaterea părții inferioare a ansamblului bazei](#)).
4. Scoateți mini-card-ul din slotul pentru carduri WWAN/FCM, dacă există (consultați [Scoaterea unui card WWAN](#) sau [Scoaterea unui card FCM](#)).
5. Scoateți mini-card-ul din slotul pentru carduri WLAN/WiMax, dacă există (consultați [Scoaterea cardurilor WLAN/WiMax](#)).
6. Scoateți capacele balamalelor (consultați [Scoaterea capacelor balamalelor](#)).
7. Scoateți mini-card-ul din slotul pentru carduri WPAN/UWB/FCM, dacă există (consultați [Scoaterea cardurilor WPAN/UWB](#) sau [Scoaterea unui card FCM](#)).
8. Scoateți unitatea hard disk (consultați [Scoaterea unității hard disk](#)).
9. Deconectați bateria rotundă de la placa de sistem (consultați [Scoaterea bateriei rotunde](#)).
10. Scoateți modulele de memorie (consultați [Scoaterea modului de memorie](#)).
11. Scoateți ansamblul de răcire termică a procesorului (consultați [Scoaterea ansamblului de răcire termică procesor](#)).
12. Scoateți procesorul (consultați [Scoaterea modului procesorului](#)).
13. Scoateți ventilatorul (consultați [Scoaterea ventilatorului](#)).
14. Scoateți unitatea optică (consultați [Scoaterea unității optice](#)).
15. Scoateți ansamblul de afișaj (consultați [Afișaj](#)).
16. Scoateți tastatura (consultați [Scoaterea tastaturii](#)).
17. Scoateți capacul cititorului de amprentă/boxei (consultați [Scoaterea boxei din dreapta și a cititorului de amprente](#)).
18. Scoateți ansamblul zonei de sprijin pentru mâini (consultați [Scoaterea ansamblului zonei de sprijin pentru mâini](#)).
19. Scoateți colivia cardului (consultați [Scoaterea coliviei pentru carduri](#)).
20. Deconectați cablul de alimentare c.c.
21. Deconectați cablul cardului Secure Digital de la placa de sistem.
22. Deconectați cablul ExpressCard de la placa de sistem.
23. Deconectați cablul cardului de extensie I/O de la placa de sistem.
24. Scoateți cele cinci șuruburi M2,5 x 5-mm etichetate cu săgeți albe de pe placa de sistem.

25. Scoateți colțul din stânga sus al ansamblului bazei pentru eliberarea conectorilor c.c., USB și seriali.
26. Ridicați marginea din dreapta sus a plăcii de sistem pentru deconectarea acesteia de la placa de extensie I/O, apoi ridicați cu grijă placa de sistem din computer.
27. Scoateți de pe traseu cablul de alimentare c.c.



1	placă de sistem	2	șuruburi M2,5 x 5-mm pentru placa de sistem (5)
3	conectorul pentru cablul Secure Digital	4	conector pentru cablul coliviei ExpressCard
5	conector cablu alimentare c.c.	6	conector pentru cablul cardului de extensie I/O (porturi de extensie)

## Remontarea ansamblului plăcii de sistem


Înainte de a efectua lucrări în interiorul computerului, citiți instrucțiunile de siguranță livrate împreună cu computerul. Pentru informații suplimentare despre cele mai bune practici privind siguranța, consultați pagina de start pentru conformitatea cu reglementările pe site-ul [www.dell.com/regulatory\\_compliance](http://www.dell.com/regulatory_compliance).

**ANUNȚ:** Asigurați-vă că niciun cablu desprins nu se prinde sub placa de sistem.


Pentru a remonta placa de sistem, urmați pașii pentru scoatere în ordine inversă:

1. Direcționați cablul de alimentare c.c. și așezați conectorul de alimentare c.c. în ansamblul bazei.
2. Introduceți marginea inferioară a plăcii de sistem în baza computerului, asigurându-vă că placa de sistem se află sub mecanismul de închidere din metal.
3. Coborâți marginea superioară a plăcii de sistem pentru a conecta din nou conectorii de alimentare c.c., USB și seriali.
4. Conectați partea din dreapta sus a plăcii de sistem la conectorul plăcii de extensie I/O.
5. Așezați partea superioară a plăcii de sistem în bază.
6. Remontați cele cinci șuruburi M2,5 x 5-mm pe partea superioară a plăcii de sistem.
7. Conectați cablul Express card la placa de sistem.
8. Conectați cablul cardului Secure Digital la placa de sistem.
9. Conectați cablul de alimentare c.c.
10. Remontați colivia cardului (consultați [Remontarea coliviei pentru carduri](#)).
11. Remontați zona de sprijin pentru mâini (consultați [Remontarea ansamblului zonei de sprijin pentru mâini](#)).
12. Remontați capacul cititorului de amprentă/boxei (consultați [Remontarea carcasei boxei din dreapta și a cititorului de amprente](#)).
13. Remontați tastatura (consultați [Remontarea tastaturii](#)).
14. Remontați ansamblul de afișare (consultați [Afișaj](#)).

15. Remontați unitatea optică (consultați [Remontarea unității optice](#)).
16. Remontați ventilatorul (consultați [Remontarea ventilatorului](#)).
17. Remontați procesorul (consultați [Remontarea modului procesorului](#)).
18. Remontați ansamblul de răcire termică a procesorului (consultați [Remontarea ansamblului de răcire termică procesor](#)).
19. Remontați modulele de memorie (consultați [Remontarea unui modul de memorie](#)).
20. Conectați cablul pentru bateria rotundă (consultați [Remontarea bateriei rotunde](#)).
21. Remontați unitatea hard disk (consultați [Înlocuirea unității hard disk](#)).
22. Remontați cardul WPAN (consultați [Remontarea cardurilor WPAN/UWB](#)).
23. Remontați capacele balamalelor (consultați [Remontarea capacelor balamalelor](#)).
24. Remontați cardul WLAN (consultați [Remontarea cardurilor WLAN/WiMax](#)).
25. Remontați cardul WWAN (consultați [Remontarea unui card WWAN](#)).
26. Remontați partea inferioară a ansamblului bazei (consultați [Remontarea părții inferioare a ansamblului bazei](#)).

 **ANUNȚ:** Înainte de a porni computerul, remontați toate șuruburile și asigurați-vă că nu rămâne niciun șurub rătăcit în interiorul computerului. În caz contrar, computerul se poate deteriora.

27. Porniți computerul.

 **NOTĂ:** Dacă utilizați un CD cu program de actualizare BIOS pentru a actualiza sistemul BIOS, apăsați pe <F12> înainte de a introduce CD-ul pentru a configura computerul să pornească de pe CD numai o singură dată. În caz contrar, trebuie să accesați programul de configurare a sistemului pentru a schimba ordinea implicită de pornire.

28. Actualizați BIOS (consultați [Reprogramare BIOS](#) pentru mai multe informații).
29. Accesați programul de configurare a sistemului pentru a actualiza BIOS pe noua placă de sistem cu eticheta de service a computerului. Pentru informații despre programul de configurare a sistemului, consultați *Ghidul tehnologic Dell*™ de pe computerul dumneavoastră sau la adresa [support.dell.com](http://support.dell.com).

---

[Înapoi la Cuprins](#)



[Înapoi la Cuprins](#)

## Dell™ Latitude™ E6500 Manual de service



**NOTĂ:** O NOTĂ indică informații importante care vă ajută să utilizați mai bine computerul dumneavoastră.



**ANUNȚ:** Un ANUNȚ indică o deteriorare potențială a hardware-ului sau pierdere de date și vă comunică cum să evitați problema.



**AVERTISMENT:** Un AVERTISMENT indică daune potențiale pentru bunuri, daune corporale sau decesul.

Dacă ați achiziționat un computer DELL™ Seria n, orice referințe din prezentul document la sistemele de operare Microsoft® Windows® nu sunt aplicabile.

Informațiile din acest document pot fi modificate fără notificare.  
© 2008-2009 Dell Inc. Toate drepturile rezervate.

Este strict interzisă reproducerea sub orice formă fără autorizația scrisă a Dell Inc.

Mărcile comerciale utilizate în acest text: *Dell*, logo-ul *DELL* și *Latitude* sunt mărci înregistrate ale Dell Inc.; *Microsoft*, *Windows*, *Windows Vista* și logo-ul butonului de *Start Windows* sunt mărci comerciale sau mărci comerciale înregistrate ale Microsoft Corporation în Statele Unite și/sau în alte țări; *Bluetooth* este marcă comercială înregistrată a Bluetooth SIG Inc.

Alte mărci comerciale și denumiri comerciale pot fi utilizate în acest document pentru referire la entitățile care au drepturi asupra mărcilor și denumirilor sau la produsele acestora. Dell Inc. neagă orice interes de proprietate asupra mărcilor comerciale și denumirilor comerciale cu excepția celor care îi aparțin.

Model PP30L

Septembrie 2009 Rev. A02

---

[Înapoi la Cuprins](#)

[Înapoi la Cuprins](#)

## Depanarea

Dell™ Latitude™ E6500 Manual de service

- [Instrumente de depanare](#)
- [Rezolvarea problemelor](#)
- [Serviciul de actualizare tehnică Dell™](#)

## Instrumente de depanare

### Luminile de diagnosticare

Înainte de a efectua lucrări în interiorul computerului, citiți instrucțiunile de siguranță livrate împreună cu computerul. Pentru informații suplimentare despre cele mai bune practici privind siguranța, consultați pagina de start pentru conformitatea cu reglementările pe site-ul [www.dell.com](http://www.dell.com) la adresa următoare: [www.dell.com/regulatory\\_compliance](http://www.dell.com/regulatory_compliance).

Computerul dumneavoastră are trei lumini de stare a tastaturii, localizate deasupra tastaturii. În timpul funcționării normale, luminile de stare a tastaturii afișează starea curentă (*pornit* sau *oprit*) a funcțiilor Num Lock, Caps Lock și Scroll Lock. În cazul în care computerul pornește fără eroare, luminile clipeșc și apoi se sting. Totuși, în cazul în care computerul nu funcționează corect, puteți utiliza starea luminilor pentru a ajuta la identificarea problemei.

**NOTĂ:** După ce computerul încheie testul POST (autotest la inițializare), lumina Num Lock ar putea să rămână aprinsă, în funcție de setările BIOS. Pentru mai multe informații despre utilizarea programului de configurare a sistemului, consultați *Ghidul tehnologic Dell™* de pe computer sau la [support.dell.com](http://support.dell.com).

### Coduri luminoase de diagnosticare în timpul POST

Pentru a depana o problemă a computerului dumneavoastră, citiți succesiunea de lumini de stare a tastaturii în ordine de la stânga la dreapta (Num Lock, Caps Lock și apoi Scroll Lock). În cazul în care computerul nu funcționează corect, luminile individuale afișează una dintre stările *Pornit* ●, *Oprit* ○ sau *Intermitent* ✱.

Schemă de lumină	Descriere problemă	Rezolvare sugerată
● ✱ ✱	Niciun modul de memorie detectat.	<ol style="list-style-type: none"><li>1 Dacă două sau mai multe module de memorie sunt instalate, scoateți modulele (consultați <a href="#">Scoaterea modului de memorie</a>), apoi reinstalați un modul (consultați <a href="#">Remontarea unui modul de memorie</a>) și reporniți computerul. În cazul în care computerul pornește normal, continuați să instalați module de memorie suplimentare (pe rând) până când ați identificat un modul defect sau ați reinstalat toate modulele fără eroare.</li><li>1 Dacă este disponibilă, instalați memorie care funcționează, de același tip, în computerul dumneavoastră (consultați <a href="#">Memorie</a>).</li><li>1 Dacă problema persistă, contactați Asistența Dell.</li></ol>
● ✱ ●	Modulele de memorie sunt detectate, dar s-a înregistrat o eroare de memorie.	<ol style="list-style-type: none"><li>1 Dacă două sau mai multe module de memorie sunt instalate, scoateți modulele (consultați <a href="#">Scoaterea modului de memorie</a>), apoi reinstalați un modul (consultați <a href="#">Remontarea unui modul de memorie</a>) și reporniți computerul. În cazul în care computerul pornește normal, continuați să instalați module de memorie suplimentare (pe rând) până când ați identificat un modul defect sau ați reinstalat toate modulele fără eroare.</li><li>1 Dacă este disponibilă, instalați memorie care funcționează, de același tip, în computerul dumneavoastră (consultați <a href="#">Memorie</a>).</li><li>1 Dacă problema persistă, contactați Asistența Dell.</li></ol>
✱ ● ●	S-a înregistrat o posibilă eroare de procesor.	<ol style="list-style-type: none"><li>1 Reinstalați procesorul (consultați <a href="#">Scoaterea modului de procesorului</a>).</li><li>1 Dacă problema persistă, contactați Asistența Dell.</li></ol>
✱ ✱ ●	S-a înregistrat o posibilă eroare de placă grafică/video.	<ol style="list-style-type: none"><li>1 Reinstalați toate plăcile grafice instalate.</li><li>1 Dacă este disponibilă, instalați o placă grafică funcțională în computerul dumneavoastră.</li><li>1 Dacă problema persistă, contactați Asistența Dell.</li></ol>
✱ ● ✱	S-a înregistrat o posibilă eroare de afișaj.	<ol style="list-style-type: none"><li>1 Reinstalați cablul afișajului (consultați <a href="#">Scoaterea ansamblului de afișaj</a>).</li><li>1 Dacă problema persistă, contactați Asistența Dell.</li></ol>
✱ ○ ✱	Datele SPD indică faptul că niciun modul SODIMM nu poate fi utilizat.	<ol style="list-style-type: none"><li>1 Scoateți modulul de memorie care nu poate fi utilizat (consultați <a href="#">Scoaterea modului de memorie</a>).</li><li>1 Înlocuiți cu un modul de memorie utilizabil (consultați <a href="#">Remontarea unui modul de memorie</a>).</li></ol>

### Depanator hardware


Dacă un dispozitiv este fie nedetectat în timpul configurării sistemului de operare, fie este detectat, dar este incorect configurat, puteți utiliza Hardware

Troubleshooter (Depanator hardware) pentru a rezolva incompatibilitatea.

Windows XP:

1. Faceți clic pe **Start** → **Ajutor și asistență**.
2. Tastați hardware troubleshooter (depanator hardware) în câmpul de căutare și apăsați pe <Enter> pentru a porni căutarea.
3. În secțiunea **Rezolvare problemă**, faceți clic pe **Depanator hardware**.
4. În lista **Depanator hardware**, selectați opțiunea care descrie cel mai bine problema și faceți clic pe **Următorul** pentru a urma pașii de depanare rămași.

Windows Vista®:

1. Faceți clic pe butonul Start din Windows Vista  și faceți clic pe **Ajutor și asistență**.
2. Tastați hardware troubleshooter (depanator hardware) în câmpul de căutare și apăsați pe <Enter> pentru a porni căutarea.
3. În rezultatele de căutare, selectați opțiunea care descrie cel mai bine problema și urmați pașii de depanare rămași.


## Dell Diagnostics


Înainte de a efectua lucrări în interiorul computerului, citiți instrucțiunile de siguranță livrate împreună cu computerul. Pentru informații suplimentare despre cele mai bune practici privind siguranța, consultați pagina de start pentru conformitatea cu reglementările pe site-ul [www.dell.com](http://www.dell.com) la adresa următoare: [www.dell.com/regulatory\\_compliance](http://www.dell.com/regulatory_compliance).

### Când se utilizează Dell Diagnostics

Dacă întâmpinați o problemă cu computerul, efectuați verificările din [Rezolvarea problemelor](#), apoi executați Dell Diagnostics înainte de a contacta Dell pentru asistență.

Porniți Dell Diagnostics de pe unitatea hard disk sau de pe suportul optic *Drivers and Utilities* (Drivere și utilitare) furnizat împreună cu computerul.


 **NOTĂ:** Suportul optic *Drivers and Utilities* (Drivere și utilitare) este opțional și este posibil să nu fie livrat împreună cu computerul.


 **NOTĂ:** Dell Diagnostics funcționează numai pe computerele Dell.

### Pornirea Dell Diagnostics de pe unitatea hard disk


Înainte de a executa Dell Diagnostics, intrați în configurația sistemului pentru a revizui informațiile de configurație a computerului și asigurați-vă că dispozitivul pe care doriți să-l testați este afișat în configurația sistemului și este activ. Pentru mai multe informații despre utilizarea programului de configurare a sistemului, consultați *Ghidul tehnologic Dell™* de pe computer sau la [support.dell.com](http://support.dell.com).

Dell Diagnostics este localizat pe o partiție utilitară de diagnostic separată, de pe unitatea hard disk.

 **NOTĂ:** În cazul în care computerul este conectat la un dispozitiv de andocare (andocat), detașați-l. Consultați documentația care însoțește dispozitivul dumneavoastră de andocare pentru instrucțiuni.

 **NOTĂ:** În cazul în care computerul nu afișează o imagine pe ecran, contactați Asistența Dell.

1. Asigurați-vă că ați conectat computerul la o priză electrică despre care știți că funcționează corect.
2. Apăsați și mențineți apăsată tasta <Fn> sau butonul de dezactivare a sunetului, apoi porniți computerul.

 **NOTĂ:** Alternativ, puteți selecta **Diagnosticare** din meniul de configurare pentru ca următoarea pornire la inițializare să se realizeze de pe partiția utilitarului de diagnosticare și să execute Dell Diagnostics.

Computerul execută Pre-boot System Assessment (Evaluare a sistemului înainte de pornire) (PSA), o serie de teste inițiale ale plăcii de sistem, tastaturii, afișajului, memoriei, unității hard disk etc.


- o În timpul evaluării, răspundeți la întrebările care apar.
- o Dacă sunt detectate erori în timpul Pre-boot System Assessment (Evaluare sistem înainte de pornire), notați codul (codurile) de eroare și contactați Asistența Dell.
- o Dacă Pre-boot System Assessment (Evaluare sistem înainte de pornire) se finalizează cu succes, apare următorul mesaj: „ Booting Dell Diagnostic Utility Partition. Press any key to continue” (Pornește partiția utilitară Dell Diagnostic. Apăsați pe orice tastă pentru a continua).

 **NOTĂ:** Dacă observați un mesaj atenționând că nu a fost găsită nicio partiție utilitară de diagnosticare, executați Dell Diagnostics de pe suportul optic *Drivers and Utilities* (Drivere și utilitare) (consultați [Pornirea Dell Diagnostics de pe suportul optic Drivers and Utilities \(Drivere și utilitare\)](#)).

---

3. Apăsăți pe orice tastă pentru a porni Dell Diagnostics de pe partiția utilitară de diagnosticare aflată pe unitatea hard disk.

4. Apăsăți pe <Tab> pentru a selecta **Test System** (Testare sistem), apoi apăsați pe <Enter>.

 **NOTĂ:** Este recomandat să selectați **Test System** (Testare sistem) pentru a executa un test complet pe computerul dumneavoastră. Selectarea **Test Memory** (Testare memorie) inițializează testul de memorie extins, a cărui finalizare poate dura până la treizeci de minute sau mai mult. După finalizarea testului, înregistrați rezultatele testului, apoi apăsați pe orice tastă pentru a reveni la meniul anterior.

5. În Meniul Principal Dell Diagnostics, faceți clic stânga cu touch pad- ul/maus-ul sau apăsați pe <Tab> și apoi pe <Enter> pentru a selecta testul pe care doriți să-l executați (consultați [Meniul principal Dell Diagnostics](#)).

 **NOTĂ:** Notați orice cod de eroare și descrieri ale problemelor exact așa cum apar și urmați instrucțiunile de pe ecran.

6. După ce toate testele au fost încheiate, închideți fereastra de testare pentru a reveni la Meniul Principal Dell Diagnostics.

7. Închideți fereastra meniului principal pentru a ieși din Dell Diagnostics și a reporni computerul.

 **NOTĂ:** Dacă observați un mesaj atenționând că nu a fost găsită nicio partiție utilitară de diagnosticare, executați Dell Diagnostics de pe suportul optic *Drivers and Utilities* (Drive și utilitare) (consultați [Pornirea Dell Diagnostics de pe suportul optic Drivers and Utilities \(Drive și utilitare\)](#)).


### Pornirea Dell Diagnostics de pe suportul optic Drivers and Utilities (Drive și utilitare)

Înainte de a executa Dell Diagnostics, intrați în configurația sistemului pentru a revizui informațiile de configurație a computerului și asigurați-vă că dispozitivul pe care doriți să-l testați este afișat în configurația sistemului și este activ. Pentru mai multe informații despre utilizarea programului de configurare a sistemului, consultați *Ghidul tehnologic Dell™* de pe computer sau la [support.dell.com](http://support.dell.com).

1. Introduceți suportul optic *Drivers and Utilities* (Drive și utilitare) în unitatea optică.


2. Reporniți computerul.

3. Când apare logo-ul DELL, apăsați imediat pe <F12>.

 **NOTĂ:** Poate apărea o eroare de tastatură dacă mențineți o tastă apăsată pentru perioade mai mari de timp. Pentru a evita eventualele erori de tastatură, apăsați și eliberați <F12> la intervale regulate, pentru a deschide Meniul Boot Device (Dispozitiv de pornire).

Dacă așteptați prea mult și apare deja logo-ul sistemului de operare, atunci așteptați până când se afișează desktopul Microsoft Windows, apoi închideți computerul pentru a încerca din nou.

4. Când apare lista dispozitivelor de pornire, utilizați tastele săgeți în sus sau în jos pentru a evidenția **CD/DVD/CD-RW Drive** (Unitate CD/DVD/CD-RW), apoi apăsați pe <Enter>.

 **NOTĂ:** Utilizarea o singură dată a meniului de pornire schimbă secvența de pornire doar pentru pornirea curentă. La pornirea următoare, computerul pornește conform secvenței de pornire specificate în configurația sistemului.


5. Apăsăți pe orice tastă pentru a confirma că doriți să porniți de pe CD/DVD.

Dacă așteptați prea mult și apare deja logo-ul sistemului de operare, atunci așteptați până când se afișează desktopul Microsoft Windows, apoi închideți computerul pentru a încerca din nou.

6. Tastați 1 pentru a **Run the 32 Bit Dell Diagnostics** (Executa Dell Diagnostics pe 32 de biți).

7. În **Dell Diagnostics Menu** (Meniul Dell Diagnostics), tastați 1 pentru a selecta **Dell 32-bit Diagnostics for Resource CD (graphical user interface)** (Diagnosticare Dell pe 32 de biți pentru CD de resurse (interfață grafică pentru utilizator)).

8. Apăsăți pe <Tab> pentru a selecta **Test System** (Testare sistem), apoi apăsați pe <Enter>.

 **NOTĂ:** Este recomandat să selectați **Test System** (Testare sistem) pentru a executa un test complet pe computerul dumneavoastră. Selectarea **Test Memory** (Testare memorie) inițializează testul de memorie extins, a cărui finalizare poate dura până la treizeci de minute sau mai mult. După finalizarea testului, înregistrați rezultatele testului, apoi apăsați pe orice tastă pentru a reveni la meniul anterior.

9. În Meniul Principal Dell Diagnostics, faceți clic stânga cu maus-ul sau apăsați pe <Tab> și apoi pe <Enter> pentru a selecta testul pe care doriți să-l executați (consultați [Meniul principal Dell Diagnostics](#)).

 **NOTĂ:** Notați orice cod de eroare și descrieri ale problemelor, exact așa cum apar și urmați instrucțiunile de pe ecran.

10. După ce toate testele au fost încheiate, închideți fereastra de testare pentru a reveni la Meniul Principal Dell Diagnostics.

11. Închideți fereastra meniului principal pentru a ieși din Dell Diagnostics și a reporni computerul.


12. Scoateți suportul optic *Drivers and Utilities* (Drivere și utilitare) din unitatea optică.

## Meniu principal Dell Diagnostics

După ce se încarcă Dell Diagnostics, apare următorul meniu:


Opțiune	Funcție
Test Memory (Testare memorie)	Executare test de memorie individual
Test System (Testare sistem)	Executare diagnosticare sistem
Exit (Ieșire)	Ieșire din diagnosticare

Apăsăți pe <Tab> pentru a selecta testul pe care doriți să-l executați, apoi apăsați pe <Enter>.

 **NOTĂ:** Este recomandat să selectați **Test System** (Testare sistem) pentru a executa un test complet pe computerul dumneavoastră. Selectarea **Test Memory** (Testare memorie) inițializează testul de memorie extins, a cărui finalizare poate dura până la trezeci de minute sau mai mult. După finalizarea testului, înregistrați rezultatele testului, apoi apăsați pe orice tastă pentru a reveni la acest meniu.

După ce ați selectat **Test System** (Testare sistem), apare următorul meniu:

Opțiune	Funcție
Express Test (Testare rapidă)	Efectuează un test rapid al dispozitivelor din sistem. Aceasta durează, de obicei, 10 până la 20 de minute.  <b>NOTĂ:</b> Testarea rapidă nu necesită nicio interacțiune din partea dumneavoastră. Executați Express Test (Testare rapidă) mai întâi, pentru a crește posibilitatea de urmărire rapidă a problemei.
Extended Test (Testare extinsă)	Efectuează o verificare amănunțită a dispozitivelor din sistem. Aceasta durează, de obicei, 1 oră sau mai mult.  <b>NOTĂ:</b> Testarea extinsă necesită aportul dumneavoastră periodic, pentru a răspunde la anumite întrebări.
Custom Test (Testare personalizată)	Utilizată pentru a testa un anumit dispozitiv sau a personaliza testele care trebuie executate.
Symptom Tree (Arbore de simptome)	Această opțiune vă permite să selectați testele pe baza unui simptom al problemei pe care o aveți. Această opțiune listează cele mai obișnuite simptome.

 **NOTĂ:** Vă recomandăm să selectați **Extended Test** (Testare extinsă) pentru a efectua o verificare mai amănunțită a dispozitivelor din computer.

Pentru orice problemă întâlnită în timpul unui test, se afișează un mesaj cu un cod de eroare și o descriere a problemei. Notați codul de eroare și descrierea problemei exact așa cum apar și urmați instrucțiunile de pe ecran. Dacă nu puteți rezolva problema, contactați Asistența Dell.

 **NOTĂ:** Atunci când contactați Asistența Dell, să aveți pregătită Eticheta de service. Eticheta de service a computerului este localizată în partea superioară a fiecărui ecran de testare.

Următoarele file oferă informații suplimentare pentru testele rulate din opțiunea Custom Test (Testare personalizată) sau Symptom Tree (Arbore de simptome):

Fișă	Funcție
Results (Rezultate)	Afișează rezultatele testului și toate stările de eroare întâlnite.
Errors (Erori)	Afișează stările de eroare întâlnite, codurile de eroare și descrierea problemei.
Help (Ajutor)	Descrie testul și toate cerințele pentru executarea testului.
Configuration (Configurație)	Afișează configurația hardware a dispozitivului selectat.  Dell Diagnostics obține informații de configurație pentru toate dispozitivele de la configurație sistem, memorie și diferite teste interne și afișează informațiile în lista de dispozitive din panoul stânga al ecranului.  <b>NOTĂ:</b> Este posibil ca lista de dispozitive să nu afișeze numele tuturor componentelor instalate pe computer sau toate dispozitivele atașate la computer.
Parameters (Parametri)	Vă permite să personalizați testul prin modificarea setărilor testului.

## Mesaje de eroare

Înainte de a efectua lucrări în interiorul computerului, citiți instrucțiunile de siguranță livrate împreună cu computerul. Pentru informații suplimentare despre cele mai bune practici privind siguranța, consultați pagina de start pentru conformitatea cu reglementările pe site-ul [www.dell.com](http://www.dell.com) la adresa următoare: [www.dell.com/regulatory\\_compliance](http://www.dell.com/regulatory_compliance).

Dacă mesajul de eroare nu apare în listă, consultați documentația pentru sistemul de operare sau programul care era executat atunci când a apărut mesajul.


**A filename cannot contain any of the following characters: (Un nume de fișier nu poate conține niciunul dintre următoarele caractere:)** \ / : \* ? " < > |  
— Nu utilizați aceste caractere în numele de fișiere.

**A required .DLL file was not found (Un fișier .DLL necesar nu a fost găsit)** — Din programul pe care încercați să-l deschideți lipsește un fișier esențial. Pentru a elimina și apoi a reinstala programul:

*Windows XP:*

1. Faceți clic pe **Start** → **Panou de control** → **Adăugare sau eliminare programe** → **Programe și caracteristici**.
2. Selectați programul pe care doriți să-l eliminați.
3. Faceți clic pe **Dezinstalare**.
4. Consultați documentația programului pentru instrucțiuni de instalare.

*Windows Vista:*

1. Faceți clic pe **Start**  → **Panou de control** → **Programe** → **Programe și caracteristici**.
2. Selectați programul pe care doriți să-l eliminați.
3. Faceți clic pe **Dezinstalare**.
4. Consultați documentația programului pentru instrucțiuni de instalare.

**drive letter : \ is not accessible. The device is not ready (litera de unitate: \ nu este accesibilă. Dispozitivul nu este pregătit)** — Unitatea nu poate citi discul. Introduceți un disc în unitate și încercați din nou.

**Insert bootable media (Introduceți un suport care poate fi folosit pentru inițializare)** — Introduceți o dischetă, un CD sau un DVD care pot fi folosite pentru inițializare.

**Non-system disk error (Eroare disc care nu conține fișiere sistem)** — Scoateți discheta din unitatea de dischetă și reporniți computerul.

**Not enough memory or resources. Close some programs and try again (Memorie sau resurse insuficiente. Închideți unele programe și încercați din nou)** — Închideți toate ferestrele și deschideți programul pe care doriți să-l utilizați. În unele cazuri, va trebui să reporniți computerul pentru a restabili resursele computerului. În acest caz, executați programul pe care doriți să-l utilizați mai întâi.


**Operating system not found (Sistemul de operare nu este găsit)** — Contactați Asistența Dell.

---

## Rezolvarea problemelor

Urmați aceste sfaturi atunci când depanezi computerul:

1. Dacă ați adăugat sau ați scos o piesă înainte ca problema să apară, revizuiți procedurile de instalare și asigurați-vă că piesa este instalată corect.
1. Dacă un dispozitiv periferic nu funcționează, asigurați-vă că dispozitivul este conectat corect.
1. Dacă un mesaj de eroare apare pe ecran, notați mesajul cu exactitate. Acest mesaj poate ajuta personalul de asistență să diagnosticheze și să rezolve problema (problemele).
1. Dacă un mesaj de eroare apare în program, consultați documentația programului.

 **NOTĂ:** Procedurile din acest document au fost redactate pentru vizualizarea implicită Windows, prin urmare s-ar putea să nu fie aplicabile dacă setați computerul dumneavoastră Dell la vizualizarea Windows Classic.

## Probleme de baterie

Există pericolul de explozie a unei baterii noi dacă aceasta este instalată incorect. Înlocuiți bateria doar cu același tip sau un tip echivalent recomandat de producător. Aruncați bateriile uzate în conformitate cu instrucțiunile producătorului.

Înainte de a efectua lucrări în interiorul computerului, citiți instrucțiunile de siguranță livrate împreună cu computerul. Pentru informații suplimentare despre cele mai bune practici privind siguranța, consultați pagina de start pentru conformitatea cu reglementările pe site-ul [www.dell.com](http://www.dell.com) la adresa următoare: [www.dell.com/regulatory\\_compliance](http://www.dell.com/regulatory_compliance).

## Probleme de unitate

Înainte de a efectua lucrări în interiorul computerului, citiți instrucțiunile de siguranță livrate împreună cu computerul. Pentru informații suplimentare despre cele mai bune practici privind siguranța, consultați pagina de start pentru conformitatea cu reglementările pe site-ul [www.dell.com](http://www.dell.com) la adresa următoare: [www.dell.com/regulatory\\_compliance](http://www.dell.com/regulatory_compliance).

### Asigurați-vă că Microsoft® Windows® recunoaște unitatea —

*Windows XP:*

- 1 Faceți clic pe **Start** și clic pe **Computerul meu**.

*Windows Vista:*

- 1 Faceți clic pe **Start**  și clic pe **Computer**.

Dacă unitatea nu este listată, efectuați o scanare completă cu software-ul antivirus pentru a verifica și a elimina virusii. Virusii pot uneori împiedica recunoașterea unității în Windows.

### Testați unitatea —

- 1 Introduceți alt disc pentru a elimina posibilitatea ca unitatea inițială să fie defectă.
- 1 Introduceți o dischetă care poate fi utilizată pentru inițializare și reporniți computerul.

### Ștergeți unitatea sau discul —

Pentru informații despre curățarea computerului, consultați *Ghidul tehnologic Dell™* de pe computer sau la [support.dell.com](http://support.dell.com).

### Verificați conexiunile cablului


### Executați depanatorul hardware —


Consultați [Depanator hardware](#).

### Executați Dell Diagnostics —

Consultați [Dell Diagnostics](#).

## Probleme cu unitatea optică

 **NOTĂ:** Vibrația unității optice la viteză mare este normală și poate cauza zgomot, ceea ce nu indică un defect al unității sau al suportului optic.

 **NOTĂ:** Datorită diferitelor regiuni internaționale și formatelor de disc diferite, nu toate DVD-urile funcționează în toate unitățile DVD.

### Reglarea controlului volumului din Windows —

- 1 Faceți clic pe pictograma difuzor din colțul din dreapta jos al ecranului.
- 1 Asigurați-vă că volumul este ridicat făcând clic pe cursor și glisându-l în sus.
- 1 Asigurați-vă că sunetul nu este oprit făcând clic pe toate căsuțele care sunt bifate.

### Verificarea boxelor și a subwoofer-ului —

Consultați [Probleme de sunet și boxe](#).

## Probleme de inscripționare pe o unitate optică

### Închideți alte programe —

Unitatea optică trebuie să primească un flux constant de date în timpul procesului de inscripționare. Dacă fluxul este întrerupt, apare o eroare. Încercați să închideți toate programele înainte să scrieți pe suportul optic.

#### Dezactivați modul standby în Windows înainte să inscripționați un disc —

Pentru informații despre setarea opțiunilor de alimentare, consultați *Ghidul tehnologic Dell™* de pe computer sau la [support.dell.com](http://support.dell.com). Puteți, de asemenea, să căutați cuvântul cheie *standby* în *Ajutor* și asistență Windows pentru informații despre modulele de gestionare a alimentării.

## Probleme cu unitatea hard disk

#### Executați verificarea discului —

*Windows XP:*

1. Faceți clic pe **Start** și faceți clic pe **Computerul meu**.
2. Faceți clic dreapta pe **Disc local C:**.
3. Faceți clic pe **Proprietăți** → **Instrumente** → **Verificare acum**.
4. Faceți clic pe **Scanare și încercare de recuperare a sectoarelor defecte** și faceți clic pe **Start**.

*Windows Vista:*


1. Faceți clic pe **Start** și faceți clic pe **Computer**.
2. Faceți clic dreapta pe **Disc local C:**.
3. Faceți clic pe **Proprietăți** → **Instrumente** → **Verificare acum**.

Este posibil să apară fereastra **Control cont utilizator**. Dacă aveți drept de administrator pe computer, faceți clic pe **Continuare**; dacă nu, contactați administratorul dumneavoastră pentru a continua acțiunea dorită.

4. Urmați instrucțiunile de pe ecran.

## Probleme dispozitiv IEEE 1394

Înainte de a efectua lucrări în interiorul computerului, citiți instrucțiunile de siguranță livrate împreună cu computerul. Pentru informații suplimentare despre cele mai bune practici privind siguranța, consultați pagina de start pentru conformitatea cu reglementările pe site-ul [www.dell.com](http://www.dell.com) la adresa următoare: [www.dell.com/regulatory\\_compliance](http://www.dell.com/regulatory_compliance).

 **NOTĂ:** Computerul acceptă doar standardul IEEE 1394a.

#### Asigurați-vă că ați introdus corect cablul pentru dispozitivul IEEE 1394 în dispozitiv și în conectorul de pe computer

**Asigurați-vă că dispozitivul IEEE 1394 este activat în configurația sistemului —** Pentru mai multe informații despre utilizarea programului de configurare a sistemului, consultați *Ghidul tehnologic Dell™* de pe computer sau la [support.dell.com](http://support.dell.com).

#### Asigurați-vă că dispozitivul IEEE 1394 este recunoscut de Windows —

*Windows XP:*

1. Faceți clic pe **Start** și faceți clic pe **Panou de control**.
2. În **Alegere categorie**, faceți clic pe **Performanță și întreținere** → **Sistem** → **Proprietăți sistem** → **Hardware** → **Administrator dispozitive**.

*Windows Vista:*

1. Faceți clic pe **Start** → **Panou de control** → **Hardware și sunet**.
2. Faceți clic pe **Administrator dispozitive**.

Dacă dispozitivul dumneavoastră IEEE 1394 apare în listă, Windows recunoaște dispozitivul.

#### Dacă aveți probleme cu un dispozitiv Dell IEEE 1394 —

Contactați Asistența Dell.

**Dacă aveți probleme cu un dispozitiv IEEE 1394 care nu este furnizat de Dell —** Contactați producătorul dispozitivului IEEE 1394.

## Blocări și probleme de software



Înainte de a efectua lucrări în interiorul computerului, citiți instrucțiunile de siguranță livrate împreună cu computerul. Pentru informații suplimentare despre cele mai bune practici privind siguranța, consultați pagina de start pentru conformitatea cu reglementările pe site-ul [www.dell.com/regulatory\\_compliance](http://www.dell.com/regulatory_compliance).


## Computerul nu pornește

### Verificați luminile de diagnosticare —

Consultați [Probleme de alimentare](#).

**Asigurați-vă că ați conectat strâns cablul de alimentare la computer și la priza electrică**

## Computerul nu mai răspunde

 **ANUNȚ:** Este posibil să pierdeți date dacă nu reușiți să efectuați o închidere a sistemului de operare.


**Opriiți computerul** — Dacă nu reușiți să obțineți un răspuns prin apăsarea unei taste de pe tastatură sau prin deplasarea maus-ului, apăsați și mențineți apăsat butonul de alimentare pentru cel puțin 8 până la 10 secunde (până când computerul se oprește), apoi reporniți computerul.

## Un program nu mai răspunde

### Închideți programul —

1. Apăsați pe <Ctrl><Shift><Esc> simultan pentru a accesa Managerul de activități.
2. Faceți clic pe fila **Aplicații**.
3. Faceți clic pentru a selecta programul care nu mai răspunde.
4. Faceți clic pe **Închidere activitate**.

## Un program se blochează în mod repetat

 **NOTĂ:** Cele mai multe software-uri includ instrucțiuni de instalare în documentația lor sau pe o dischetă, un CD sau DVD.

### Verificați documentația software-ului —

Dacă este necesar, dezinstalați și apoi reinstalați programul.

## Un program este conceput pentru un sistem de operare Windows anterior

### Executați Expert compatibilitate program —


*Windows XP:*

Expertul compatibilitate program configurează un program astfel încât să fie executat într-un mediu similar cu mediile unui alt sistem de operare în afară de Windows XP.

1. Faceți clic pe **Start** → **Toate programele** → **Accesorii** → **Expert compatibilitate program** → **Următorul**.
2. Urmăriți instrucțiunile de pe ecran.

*Windows Vista:*

Expertul compatibilitate program configurează un program astfel încât să fie executat într-un mediu similar cu mediile unui alt sistem de operare în afară de Windows Vista.

1. Faceți clic pe **Start**  → **Panou de control** → **Programe** → **Utilizarea unui program mai vechi cu această versiune de Windows**.
2. În ecranul de bun venit, faceți clic pe **Următorul**.
3. Urmăriți instrucțiunile de pe ecran.

## Apare un ecran albastru

### Opriți computerul —

Dacă nu reușiți să obțineți un răspuns prin apăsarea unei taste de pe tastatură sau prin deplasarea maus-ului, apăsați și mențineți apăsat butonul de alimentare pentru cel puțin 8 până la 10 secunde (până când computerul se oprește), apoi reporniți computerul.

## Alte probleme de software

### Verificați documentația software-ului sau contactați producătorul pentru informații de depanare —

- 1 Asigurați-vă că programul este compatibil cu sistemul de operare instalat pe computerul dumneavoastră.
- 1 Asigurați-vă de îndeplinirea cerințelor minime de hardware pentru executarea software-ului. Consultați documentația software-ului pentru informații.
- 1 Asigurați-vă că programul este instalat și configurat corect.
- 1 Verificați dacă driverele dispozitivului nu intră în conflict cu programul.
- 1 Dacă este necesar, dezinstalați și apoi reinstalați programul.

### Realizați imediat o copie de rezervă a fișierelor

Utilizați un program de scanare pentru viruși pentru a verifica unitatea hard disk, dischetele, CD-urile sau DVD-urile

Salvați și închideți toate fișierele sau programele deschise și închideți computerul cu ajutorul meniului Start

## Probleme de memorie

Înainte de a efectua lucrări în interiorul computerului, citiți instrucțiunile de siguranță livrate împreună cu computerul. Pentru informații suplimentare despre cele mai bune practici privind siguranța, consultați pagina de start pentru conformitatea cu reglementările pe site-ul [www.dell.com](http://www.dell.com) la adresa următoare: [www.dell.com/regulatory\\_compliance](http://www.dell.com/regulatory_compliance).

### Dacă primiți un mesaj de memorie insuficientă —

- 1 Salvați și închideți toate fișierele deschise și ieșiți din toate programele deschise pe care nu le utilizați pentru a vedea dacă aceasta rezolvă problema.
- 1 Consultați documentația software-ului pentru cerințele minime de memorie. Dacă este necesar, instalați memoria suplimentară (consultați [Remontarea unui modul de memorie](#)).
- 1 Reinstalați modulele de memorie (consultați [Memorie](#)) pentru a vă asigura de comunicarea corectă a computerului cu memoria.
- 1 Executați Dell Diagnostics (consultați [Dell Diagnostics](#)).

### Dacă întâmpinați alte probleme de memorie —

- 1 Reinstalați modulele de memorie (consultați [Memorie](#)) pentru a vă asigura de comunicarea corectă a computerului cu memoria.
- 1 Asigurați-vă că urmați instrucțiunile de instalare a memoriei (consultați [Remontarea unui modul de memorie](#)).
- 1 Asigurați-vă că memoria pe care o utilizați este acceptată de computerul dumneavoastră. Pentru mai multe informații despre tipul de memorie acceptat de computerul dumneavoastră, consultați *Ghid de configurare și referință rapidă* pentru computer la [support.dell.com](http://support.dell.com).
- 1 Executați Dell Diagnostics (consultați [Dell Diagnostics](#)).

## Probleme de alimentare

Înainte de a efectua lucrări în interiorul computerului, citiți instrucțiunile de siguranță livrate împreună cu computerul. Pentru informații suplimentare despre cele mai bune practici privind siguranța, consultați pagina de start pentru conformitatea cu reglementările pe site-ul [www.dell.com](http://www.dell.com) la adresa următoare: [www.dell.com/regulatory\\_compliance](http://www.dell.com/regulatory_compliance).

**Dacă lumina de alimentare luminează verde și computerul nu răspunde —** Consultați [Luminile de diagnosticare](#).

**Dacă lumina de alimentare este stinsă —** Computerul este oprit sau nu primește alimentare.

- 1 Introduceți din nou cablul de alimentare în conectorul de alimentare de pe partea din spate a computerului și în priză electrică.
- 1 Evitați cablurile de alimentare multiplă, prelungitoarele de alimentare și alte dispozitive de protecție a alimentării pentru a verifica pornirea corectă a computerului.
- 1 Asigurați-vă că toate cablurile de alimentare multiplă care sunt utilizate sunt introduse într-o priză electrică și sunt pornite.
- 1 Asigurați-vă că priză electrică funcționează testând-o cu alt dispozitiv, cum ar fi o lampă.


**Eliminați interferența** — Unele cauze posibile de interferență sunt:

- 1 cablurile prelungitoare de alimentare, tastatură și mouse
- 1 prea multe dispozitive conectate la același cablu de alimentare multiplă
- 1 mai multe cabluri de alimentare multiplă conectate la aceeași priză electrică

## Probleme de sunet și boxe

Înainte de a efectua lucrări în interiorul computerului, citiți instrucțiunile de siguranță livrate împreună cu computerul. Pentru informații suplimentare despre cele mai bune practici privind siguranța, consultați pagina de start pentru conformitatea cu reglementările pe site-ul [www.dell.com](http://www.dell.com) la adresa următoare: [www.dell.com/regulatory\\_compliance](http://www.dell.com/regulatory_compliance).

### Nu există sunet în boxe

 **NOTĂ:** Controlul volumului în playerele MP3 și alte playere media poate anula setarea volumului Windows. Verificați întotdeauna pentru a vă asigura că volumul playerelor media nu a fost redus sau dezactivat.

**Reglarea controlului volumului din Windows** — Faceți clic pe pictograma difuzor din colțul din dreapta jos al ecranului. Asigurați-vă că volumul este ridicat și că sunetul nu este oprit.

**Deconectați căștile de la conectorul pentru căști** — Sunetul din boxe este dezactivat automat atunci când căștile sunt conectate la conectorul de căști de pe panoul frontal al computerului.

**Eliminați eventualele interferențe** — Opriți ventilatoarele, luminile fluorescente sau lămpile cu halogen din apropiere pentru a verifica interferența.

**Executați depanatorul hardware** — Consultați [Depanator hardware](#).


### Nu există sunet la căști

**Verificați conexiunea cablului căștilor** — Asigurați-vă că ați introdus ferm cablul căștilor în conectorul căștilor. Consultați *Ghid de configurare și referință rapidă* pentru computer la [support.dell.com](http://support.dell.com).

**Reglarea controlului volumului din Windows** — Faceți clic pe pictograma difuzor din colțul din dreapta jos al ecranului. Asigurați-vă că volumul este ridicat și că sunetul nu este oprit.

## Probleme video și cu afișajul

Înainte de a efectua lucrări în interiorul computerului, citiți instrucțiunile de siguranță livrate împreună cu computerul. Pentru informații suplimentare despre cele mai bune practici privind siguranța, consultați pagina de start pentru conformitatea cu reglementările pe site-ul [www.dell.com](http://www.dell.com) la adresa următoare: [www.dell.com/regulatory\\_compliance](http://www.dell.com/regulatory_compliance).

 **ANUNȚ:** În cazul în care computerul are instalată o placă grafică PCI, scoaterea plăcii nu este necesară atunci când instalați plăci grafice suplimentare; totuși, placa este necesară pentru depanare. Dacă scoateți placa, depozitați-o într-o locație sigură. Pentru informații despre placa grafică, mergeți la [support.dell.com](http://support.dell.com).

**Verificați luminile de diagnosticare** —

Consultați [Luminile de diagnosticare](#).

**Verificați setările afișajului** —


Consultați *Ghidul tehnologic Dell™* de pe computer sau la [support.dell.com](http://support.dell.com).

**Reglați setările de afișare Windows** —

*Windows XP:*

1. Faceți clic pe **Start** → **Panou de control** → **Aspect și teme**.
2. Faceți clic pe zona pe care doriți să o schimbați sau faceți clic pe pictograma **Afișaj**.
3. **Încercați** diferite setări pentru **Calitate culoare** și **Rezoluție ecran**.

Windows Vista:

1. Faceți clic pe **Start**  → **Panou de control** → **Hardware și sunet** → **Personalizare** → **Setări afișaj**.
2. Reglați **Rezoluție** și **Setări culori**, după cum este necesar.

## Afișajul este lizibil numai parțial

### Conectați un monitor extern —

1. **Închideți** computerul și conectați un monitor extern la computer.
2. Porniți computerul și monitorul și reglați comenzile de luminozitate și contrast ale monitorului.

Dacă monitorul extern funcționează, afișajul computerului sau controlerul video ar putea fi defecte. Contactați Asistența Dell.

---

## Serviciul de actualizare tehnică Dell™

Serviciul de actualizare tehnică Dell asigură notificare proactivă prin poștă electronică a actualizărilor de software și hardware pentru computerul dumneavoastră. Serviciul este gratuit și poate fi personalizat în ceea ce privește conținutul, formatul și frecvența cu care primiți notificări.

Pentru a vă abona la serviciul de actualizare tehnică Dell, mergeți la [support.dell.com/technicalupdate](https://support.dell.com/technicalupdate).

---

[Înapoi la Cuprins](#)

[Înapoi la Cuprins](#)

## Carduri WLAN/WiMax

Dell™ Latitude™ E6500 Manual de service

- [Scoaterea cardurilor WLAN/WiMax](#)
- [Remontarea cardurilor WLAN/WiMax](#)

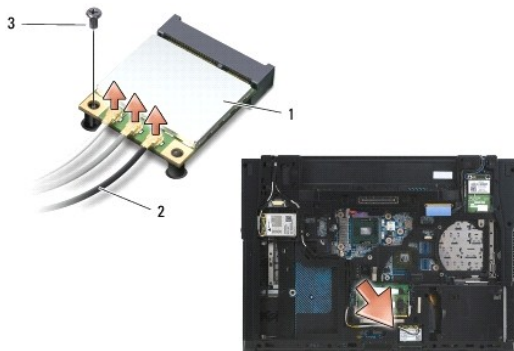
Înainte de a efectua lucrări în interiorul computerului, citiți instrucțiunile de siguranță livrate împreună cu computerul. Pentru informații suplimentare despre cele mai bune practici privind siguranța, consultați pagina de start pentru conformitatea cu reglementările pe site-ul [www.dell.com](http://www.dell.com) la adresa următoare: [www.dell.com/regulatory\\_compliance](http://www.dell.com/regulatory_compliance).

Computerul dumneavoastră acceptă carduri de Rețea locală wireless (WLAN) sau carduri WiMax. Dacă, împreună cu computerul dumneavoastră, ați comandat și un card WLAN/WiMax, acest card este deja instalat.

### Scoaterea cardurilor WLAN/WiMax

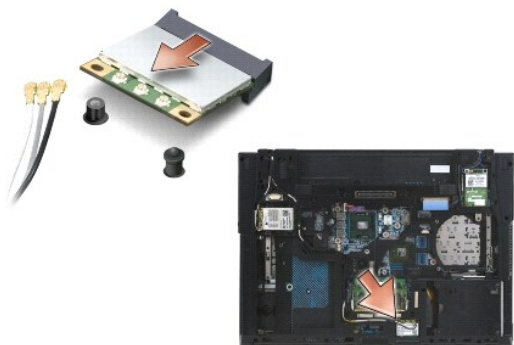
1. Urmăți procedurile din [Înainte de a lucra la computerul dumneavoastră](#).
2. Închideți afișajul și întoarceți computerul.
3. Scoateți partea inferioară a ansamblului bazei (consultați [Scoaterea părții inferioare a ansamblului bazei](#)).
4. Deconectați cablurile de antenă din cardul WLAN/WiMax.
5. Scoateți șurubul M2 x 3-mm care fixează cardul WLAN/WiMax.

Cardul va sări la un unghi de 45 de grade.





1	card WLAN/WiMax	2	conectori cablu antenă (3)
3	șurub M2 x 3-mm		

6. Glisați cardul WLAN/WiMax la un unghi de 45 de grade față de conectorul său.



## Remontarea cardurilor WLAN/WiMax

 **ANUNȚ:** Conectorii sunt blocați pentru a asigura o introducere corectă. Dacă simțiți rezistență, verificați conectorii de pe card și de pe placa de sistem, apoi realiniați cardul.


 **ANUNȚ:** Pentru a evita deteriorarea cardului WLAN/WiMax, asigurați-vă că nu există cabluri sub card atunci când așezați cardul.

 **NOTĂ:** Slotul cardului este marcat printr-o inscripție WLAN/WiMax. Nu instalați cardurile WLAN/WiMax în niciun alt slot de card.

1. Glisați cardul WLAN/WiMax în conector.
2. Apăsați cardul pe piciorul de aliniere și țineți apăsat în poziție.
3. Fixați șurubul pe cardul WLAN/WiMax.
4. Conectați cablurile de antenă corespunzătoare la cardul WLAN/WiMax pe care îl instalați:

În cazul în care cardul WLAN/WiMax are două triunghiuri pe etichetă (alb și negru), conectați cablul de antenă alb la conectorul etichetat „main” (principal) (triunghiul alb) și cablul de antenă negru la conectorul etichetat „aux” (auxiliar) (triunghiul negru). Așezați cablul gri rămas în șasiu lângă suportul de lângă card.

În cazul în care card-ul WLAN/WiMax are trei triunghiuri pe etichetă (alb, negru și gri), conectați cablul de antenă alb la triunghiul alb, cablul de antenă negru la triunghiul negru și cablul de antenă gri la triunghiul gri.

 **NOTĂ:** Asigurați-vă că ați fixat cablurile în canalul pentru cabluri.

5. Remontați partea inferioară a ansamblului bazei (consultați [Remontarea părții inferioare a ansamblului bazei](#)).
6. Remontați bateria (consultați [Remontarea bateriei](#)).

---

[Înapoi la Cuprins](#)

[Înapoi la Cuprins](#)

## Carduri WPAN/UWB

Dell™ Latitude™ E6500 Manual de service

- [Scoaterea cardurilor WPAN/UWB](#)
- [Remontarea cardurilor WPAN/UWB](#)

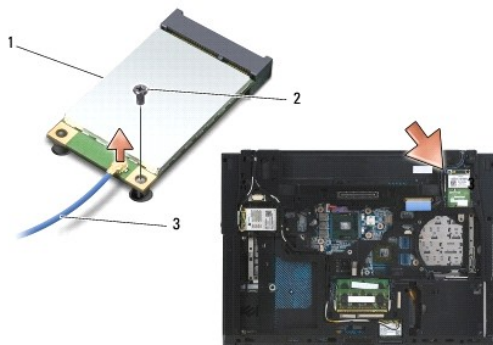
Înainte de a efectua lucrări în interiorul computerului, citiți instrucțiunile de siguranță livrate împreună cu computerul. Pentru informații suplimentare despre cele mai bune practici privind siguranța, consultați pagina de start pentru conformitatea cu reglementările pe site-ul [www.dell.com](http://www.dell.com) la adresa următoare: [www.dell.com/regulatory\\_compliance](http://www.dell.com/regulatory_compliance).

Computerul dumneavoastră acceptă un card de Rețea wireless personală (WPAN/UWB). Dacă, împreună cu computerul, ați comandat și un card WPAN/UWB, acest card este deja instalat.

**NOTĂ:** Modulele Flash Cache (FCM) pot fi introduse atât în sloturile pentru mini-card-uri WWAN, cât și în sloturile pentru mini-card-uri WPAN. Pentru mai multe informații despre modulele FCM, consultați [Modulele Flash Cache](#).

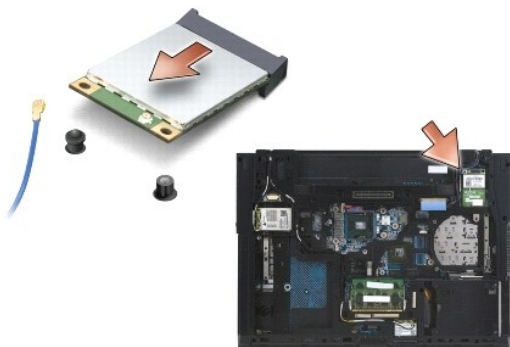
### Scoaterea cardurilor WPAN/UWB

1. Urmăriți procedurile din [Înainte de a lucra la computerul dumneavoastră](#).
2. Închideți afișajul și întoarceți computerul.
3. Scoateți capacul balamalei stânga (consultați [Scoaterea capacelor balamalelor](#)).
4. Scoateți partea inferioară a ansamblului bazei (consultați [Scoaterea părții inferioare a ansamblului bazei](#)).
5. Deconectați cablul albastru de antenă de la cardul WPAN/UWB.
6. Scoateți șurubul M2 x 3-mm de pe cardul WPAN/UWB.



1	card WPAN/UWB	2	șurub M2 x 3-mm
3	cablu de antenă		

7. Glisiți cardul WPAN/UWB la un unghi de 45 de grade față de conectorul său.



---

## Remontarea cardurilor WPAN/UWB

- ➔ **ANUNȚ:** Conectorii sunt blocați pentru a asigura o introducere corectă. Dacă simțiți rezistență, verificați conectorii de pe card și de pe placa de sistem, apoi realiniați cardul.
- ➔ **ANUNȚ:** Pentru a evita deteriorarea cardului WPAN/UWB, cablurile nu trebuie să se afle sub card când remontați cardul.
- ➔ **ANUNȚ:** Cuvintele WPAN/UWB/FCM sunt inscripționate în interiorul slotului pentru mini-card. Nu instalați carduri WPAN (BT/UWB) în niciun alt slot mini-card.

1. Glisați cardul WPAN/UWB în conector.
2. Apăsați cardul pe piciorul de aliniere și țineți apăsat în poziție.
3. Remontați șurubul pe cardul WPAN/UWB.
4. Conectați cablul albastru de antenă la cardul WPAN/UWB.
5. Remontați capacul balamalei stânga (consultați [Remontarea capacelor balamalelor](#)).
6. Remontați partea inferioară a ansamblului bazei (consultați [Remontarea părții inferioare a ansamblului bazei](#)).
7. Remontați bateria (consultați [Remontarea bateriei](#)).

---

[Înapoi la Cuprins](#)



[Înapoi la Cuprins](#)

## Card WWAN

Dell™ Latitude™ E6500 Manual de service

- [Scoaterea unui card WWAN](#)
- [Remontarea unui card WWAN](#)

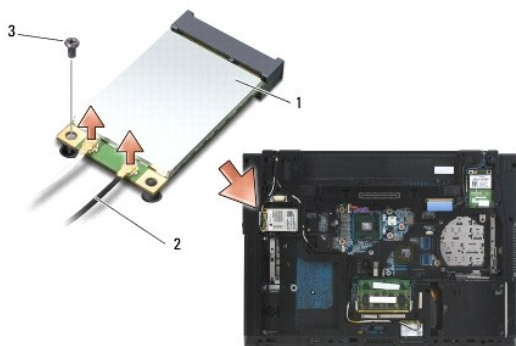
Înainte de a efectua lucrări în interiorul computerului, citiți instrucțiunile de siguranță livrate împreună cu computerul. Pentru informații suplimentare despre cele mai bune practici privind siguranța, consultați pagina de start pentru conformitatea cu reglementările pe site-ul [www.dell.com](http://www.dell.com) la adresa următoare: [www.dell.com/regulatory\\_compliance](http://www.dell.com/regulatory_compliance).

Computerul dumneavoastră acceptă un card de Rețea de arie largă wireless (WWAN). Dacă, împreună cu computerul dumneavoastră, ați comandat și un card WWAN, acest card este deja instalat.

**NOTĂ:** Modulele Flash Cache (FCM) pot fi introduse în sloturile pentru mini-card-uri WWAN și WPAN. Pentru mai multe informații despre modulele FCM, consultați [Modulele Flash Cache](#).

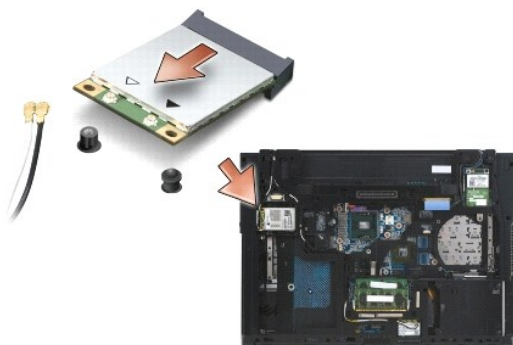
### Scoaterea unui card WWAN

1. Urmăriți procedurile din [Înainte de a lucra la computerul dumneavoastră](#).
2. Închideți afișajul și întoarceți computerul.
3. Scoateți partea inferioară a ansamblului bazei (consultați [Scoaterea părții inferioare a ansamblului bazei](#)).
4. Deconectați cablurile de antenă de la cardul WWAN.
5. Îndepărtați șurubul M2 de 3 mm care fixează placa WWAN. Placa se va ridica la un unghi de 30 de grade față de placa de bază.



1	card WWAN	2	conectori cablu antenă (2)
3	șurub M2 x 3-mm		

6. Glisați cardul WWAN la un unghi de 45 de grade față de conectorul său.



## Remontarea unui card WWAN

➡ **ANUNȚ:** Conectorii sunt blocați pentru a asigura o introducere corectă. Dacă simțiți rezistență, verificați conectorii de pe card și de pe placa de sistem, apoi realiniați cardul.

➡ **ANUNȚ:** Pentru a evita deteriorarea cardului WWAN, asigurați-vă că sub card nu se află cabluri atunci când fixați cardul în poziție.

➡ **ANUNȚ:** Cuvintele **WWAN/FCM** sunt inscripționate în interiorul slotului. Nu instalați carduri WWAN în niciun alt slot mini-card.

1. Glisați cardul WWAN în conector.
2. Apăsați cardul pe piciorul de aliniere și țineți apăsat în poziție.
3. Remontați șurubul M2 x 3-mm.
4. Conectați cablul de antenă alb la conectorul etichetat „main” (principal) (triunghiul alb) și conectați cablul de antenă negru la conectorul etichetat „aux” (auxiliar) (triunghiul negru).
5. Remontați partea inferioară a ansamblului bazei (consultați [Remontarea părții inferioare a ansamblului bazei](#)).

---

[Înapoi la Cuprins](#)